



DIVULGAÇÃO DAS ATIVIDADES DOS MUSEUS DO RS

CADASTRADOS NO SISTEMA ESTADUAL DE MUSEUS – SEMRS

Prezados,

Solicitamos que as instituições cadastradas junto ao SEM/RS enviem seus eventos para divulgação até quinta-feira de cada semana.

Regras para divulgar atividades das Instituições cadastradas junto ao SEM/RS:

- 1 – As divulgações dos eventos são exclusivas das instituições **devidamente cadastradas junto ao SEM/RS**;**
- 2 – É imprescindível que conste no material a ser divulgado o nome completo da atividade com o horário do evento, o período de duração, nome e endereço completo da instituição. Arte da divulgação em jpg. Fonte: Times New Roman, tamanho 12.**
- 3 – Enviar a divulgação para o email: semrsmuseus@gmail.com**
- 4 – Todas as solicitações serão analisadas pela equipe técnica do SEM/RS que autorizará ou não a divulgação.**

**Atenciosamente,
Equipe do SEM/RS**

Orientação 1:

Olá, Municipalista!



A Confederação Nacional de Municípios (CNM) lançou a nota técnica *A Lei Aldir Blanc pós-regulamentação federal: orientações aos gestores municipais de cultura*. Acesse e confira o passo a passo sugerido para a operacionalização dos recursos: <https://bit.ly/32gkKuR>



Para mais informações, acompanhe nosso site: www.cultura.cnm.org.br

Municipalismo forte se faz com a participação de todos!

Dúvidas? Entre em contato com a área técnica de Cultura da CNM por meio do e-mail cultura@cnm.org.br ou pelo telefone (61) 2101-6053.

St. de Grandes Áreas Norte
Quadra 601 Módulo N, Brasília/DF
CEP: 70.830-010

Fone: **(61) 2101-6053**
Email: cultura@cnm.org.br

Orientação 2:

Empreendedores da economia criativa podem solicitar crédito emergencial do BRDE

Em tempos de reclusão domiciliar, o Banco Regional de Desenvolvimento do Extremo Sul (BRDE) criou um programa de apoio emergencial que contempla os empreendedores da economia criativa do Rio Grande do Sul. A iniciativa, que tem o apoio da Secretaria de Estado da Cultura (Sedac), é voltada para o atendimento das demandas dos segmentos que sofrem os impactos negativos da pandemia da COVID-19.

Durante o período de quarentena, em função da redução do número de funcionários em atendimento presencial, os interessados devem fazer contato por meio do site www.brde.com.br, acessando “Solicitar financiamento”, no menu superior. **Lá estão disponíveis as informações para cadastramento dos pedidos de crédito e envio da documentação necessária.**

O valor máximo por operação varia de R\$ 50 mil (microcrédito), R\$ 200 mil (micro e pequenas empresas) até R\$ 1,5 milhão (para as demais empresas). O prazo de pagamento é de 60 meses, já incluída a carência que pode variar de seis a 24 meses. Importante destacar que a liberação dos recursos será facilitada, mas sempre condicionada à análise de crédito.

Rafael Varela | Ascom Sedac
Sylvia Bojunga | BRDE

Orientação 3:

O ICOM Brasil está reunindo informações sobre programação virtual dos museus para divulgação nas redes sociais.

Participe do formulário online “Museus Digitais”. A ideia é reunir e compartilhar as informações sobre os recursos digitais dos museus no Brasil, nestes tempos de restrição da mobilidade em função do Coronavírus.

https://docs.google.com/forms/d/e/1FAIpQLSdovhShzc1zZ63tiNpL4xz5ciMF_aD-5HJs47JYDs24vx1JYQ/viewform?fbclid=IwAR1Wma6a-gsBIbGCj_uQN71k0t_kkJSOYSXLEF9fZddnpyDH6i4Nm4cvk8

Orientação 4:

Curso “Inventário Participativo”

Aproveitamos a oportunidade pra avisar que acabamos de lançar mais um curso: Inventário Participativo. Entre na página do Saber Museu e saiba mais!

Também produzimos uma vídeo aula sobre “Museus, Memória e Cidadania”, com o poeta, museólogo e professor Mário Chagas, assim como uma entrevista realizada por ele junto à ativista da memória Maria Abadia Teixeira, do Ponto de Memória da Estrutural (DF). Explorando múltiplas dimensões da memória e do patrimônio cultural, recuperando a história específica da luta pela permanência e pela memória em uma comunidade periférica do Distrito Federal, os vídeos somam-se ao curso de Inventário Participativo no intuito de estimular reflexões sobre conceitos e técnicas importantes para a pesquisa e a divulgação da história de cada comunidade.

Links para acesso direto:

Curso de Inventário Participativo: <https://www.escolavirtual.gov.br/curso/266>

Videoaula sobre Museu, memória e cidadania:

https://www.youtube.com/watch?v=Eu_7hh2yAkE&feature=youtu.be&list=PLdivWesag139tFuOTIE8xuebNnf9Nm6iB

Entrevista com Maria Abadia Teixeira:

https://www.youtube.com/watch?v=t47sL_sADXc&feature=youtu.be&list=PLdivWesag139tFuOTIE8xuebNnf9Nm6iB

Atenciosamente,

Equipe Saber Museu

Coordenação de Museologia Social e Educação - COMUSE

Departamento de Processos Museais - DPMUS | Ibram/MinC

suporte.ead@museus.gov.br

(61) 3521-4439 | (61) 3521-4438

Orientação 5:

Cursos com inscrições abertas

a) Cursos com inscrições abertas:

- a. Curso “Plano Museológico”: acessar o link: <https://www.escolavirtual.gov.br/curso/237>
- b. Curso “Para fazer uma exposição”: acessar o link: <https://www.escolavirtual.gov.br/curso/241>
- c. Curso “Acessibilidade em Museus”: acessar o link: <https://www.escolavirtual.gov.br/curso/268>

b) Duração dos cursos:

- a. Cursos de 20h: o participante terá 30 dias para concluir o curso, a partir da data de inscrição;
- b. Cursos de 40h: o participante terá 50 dias para concluir o curso, a partir da data de inscrição;

c) Certificado:

- a. Quem emite: Escola Virtual de Governo (EVG);
- b. Condição para obter certificado: aproveitamento mínimo de 60% nas atividades avaliativas do curso;
- c. Como gerar o certificado:
 - i. No perfil do participante na plataforma da EVG, escolher a opção “Meus certificados”;
 - ii. Em seguida, clicar em “Gerar certificado”;

d) Gratuidade: todos os cursos são gratuitos.

Equipe Saber Museu

Coordenação de Museologia Social e Educação - COMUSE
Departamento de Processos Museais - DPMUS | Ibram/MinC
suporte.ead@museus.gov.br
(61) 3521-4439 | (61) 3521-4438

Orientação 6:

Programa para a capacitação e difusão do conhecimento a cerca do campo museal Escola Virtual de Governo – EVG

Em parceria com a Enap, o Ibram oferece este programa para a capacitação e difusão do conhecimento acerca do campo museal. Visa propiciar a incorporação de práticas inovadoras e eficientes para preservação e valorização do patrimônio musealizado, bem como para o aprimoramento de sua gestão. Ficou interessado? Já fez algum dos cursos? Continue seu processo de aprendizagem fazendo todos os cursos deste programa. Inscreva-se diretamente no curso de sua escolha.

INFORMAÇÕES GERAIS

PÚBLICO ALVO

A CERTIFICAÇÃO deste programa destina-se especialmente a profissionais que atuam ou que queiram atuar em museus ou com processos museais. Servidores públicos de qualquer esfera de Poder bem como cidadãos em geral estão autorizados a realizar os cursos e o programa.

CARGA HORÁRIA

180h

CRITÉRIOS PARA OBTENÇÃO DA CERTIFICAÇÃO

Ser aprovado em todos os cursos relacionados ao programa e realizar todos os cursos relacionados ao programa dentro de um prazo de 365 dias a contar da data de inscrição no primeiro curso até a data de inscrição no último curso.

ORIENTAÇÕES

A ordem em que os cursos são apresentados foi estabelecida visando um melhor aproveitamento e compreensão do conteúdo. Por isso, sugerimos que você a siga. Entretanto, isso não é obrigatório.

- 1 - PLANO MUSEOLÓGICO: PLANEJAMENTO ESTRATÉGICO PARA MUSEUS
- 2 - PARA FAZER UMA EXPOSIÇÃO
- 3 - ACESSIBILIDADE EM MUSEUS
- 4 - DOCUMENTAÇÃO DE ACERVO MUSEOLÓGICO
- 5 - CONSERVAÇÃO PREVENTIVA PARA ACERVOS MUSEOLÓGICOS
- 6 - INVENTÁRIO PARTICIPATIVO

Acesse o link para mais informações:

<https://www.escolavirtual.gov.br/programa/17>

Orientação 7:

Prezados e Prezadas,

Graças às parcerias firmadas pelo **Programa Enap em Rede**, ampliamos a quantidade de turmas online com transmissão ao vivo!! São cursos de várias temáticas, de gestão de contratos e logística a gestão de projetos e pessoas. Confira:

Design Thinking

29/09 a 07/10/20

<https://suap.enap.gov.br/portaldoaluno/curso/20/>

Fiscalização de Obras e Serviços de Engenharia

21/09 a 25/09/20

<https://suap.enap.gov.br/portaldoaluno/curso/231/>

Gestão da Estratégia com BSC

13/10 a 16/10/20

<https://suap.enap.gov.br/portaldoaluno/curso/335/>

Gestão de Convênios para Concedentes

05/10 a 09/10/20

<https://suap.enap.gov.br/portaldoaluno/curso/899/>

Gestão de Materiais

06/10 a 09/10/20

<https://suap.enap.gov.br/portaldoaluno/curso/329/>

Gestão de Riscos nas Contratações Públicas

05/10 a 09/10/20

<https://suap.enap.gov.br/portaldoaluno/curso/232/>

Lei de Responsabilidade Fiscal (LRF) e Novo Regime Fiscal (NRF)

21/09 a 24/09/20

<https://suap.ena.gov.br/portaldoaluno/curso/206/>

O Sistema Integrado de Planejamento e Orçamento - SIOP - e as Alterações Orçamentárias

06/10 a 09/10/20

<https://suap.ena.gov.br/portaldoaluno/curso/208/>

Planejamento das Ações de Capacitação com base em Competências

28/09 a 02/10/20

<https://suap.ena.gov.br/portaldoaluno/curso/846/>

Priorizando e Selecionando Projetos

05/10 a 06/10/20

01/10 a 02/10/20

08/10 a 09/10/20

<https://suap.ena.gov.br/portaldoaluno/curso/330/>

Relações Interpessoais e Feedback

05/10 a 09/10/20

20/10 a 26/10/20

<https://suap.ena.gov.br/portaldoaluno/curso/840/>

Transformando Ideias em Projetos

01/10 a 02/10/20

<https://suap.ena.gov.br/portaldoaluno/curso/327/>

Atenciosamente,

Equipe EGOV / Equipe Enap em Rede

Orientação 8:

Lançamento do GT Museus do RS Mobilizados na Pandemia da Covid-19

Prezados (as):

Ao cumprimentá-los (as) cordialmente, vimos informar que desde o final de abril o setor dos museus no Rio Grande do Sul ganhou mais uma frente de atenção para situação das instituições museológicas do estado do Rio Grande do Sul.

O **Grupo de Trabalho Museus do RS Mobilizados na Pandemia Covid-19**, iniciativa motivada pelo atual cenário de propagação mundial da COVID-19, foi criado com objetivo de desenvolver ações sobre a situação dessas instituições para o período de pandemia e pós-pandemia.



O GT é composto por representantes do Comitê Brasileiro do Conselho Internacional de Museus (ICOM-Brasil), do Curso de Museologia e Programa de Pós-Graduação em Museologia e Patrimônio da Universidade Federal do Rio Grande do Sul (PPGMUSPA-UFRGS), da Universidade Federal de Pelotas (UFPel), do Sistema Estadual de Museus RS (SEMRS-DMP-Sedac), das sete Regiões Museológicas do SEMRS e do Colegiado Setorial de Museus.

Neste momento, o GT lança sua primeira ação para os museus. Trata-se de uma pesquisa com o objetivo de mapear as formas de preparo, organização e equipamentos das instituições do Rio Grande do Sul relativas às rotinas de trabalho nesse período de isolamento social e também no pós-pandemia.

A partir de um formulário, produzido na plataforma *Google Forms*, os museus poderão informar sobre sua situação nesse período de pandemia e auxiliar na formulação de estatísticas e dados necessários para melhoria das políticas do setor.

Convidamos e ressaltamos a importância de todas e todos trabalhadores de museus participarem da pesquisa para, assim, identificar as fragilidades e potencialidades das nossas instituições.

O prazo para retorno do formulário terá quinze dias a contar da data de divulgação do mesmo.

Acesse o link para preenchimento e remessa:

<https://forms.gle/gAu5qnreqPzarYJZ9>

A partir das discussões no GT, a Secretaria de Estado da Cultura do RS, por meio do Departamento de Memória e Patrimônio e Sistema Estadual de Museus RS, encaminha anexo o ofício nº 18 aos gestores das Secretarias Municipais de Cultura, bem como aos gestores das instituições museológicas do RS.

Uma das finalidades do mapeamento é alimentar o mapa dos Museus RS *on-line*, o qual foi lançado dia 18 de maio, tendo como acesso o link:

bit.ly/3bO1Ixx

Aguardamos retorno.

Atenciosamente,

Carine Silva Duarte
Coordenadora do
Sistema Estadual de Museus - SEMRS
Secretaria de Estado da Cultura

Orientação 9:

Prezadas (os):

Informamos que já estão disponíveis na página eventos.museus.gov.br o Kit digital e o Texto de Referência da 14ª Primavera dos museus.



Já estão disponíveis na página eventos.museus.gov.br o Kit digital e o Texto de Referência da 14ª Primavera dos museus.

Atenciosamente,

Coordenação de Promoção e Gestão da Imagem Institucional - CPGII
Departamento de Difusão, Fomento e Economia de Museus - DDFEM
(61) 3521 4112

Orientação 10:

Há 500 museus de todo o mundo que estão a oferecer visitas virtuais

O Rijksmuseum, o MoMA, o Musée d'Orsay ou o museu de Van Gogh são alguns deles. É uma boa forma de aproveitar o isolamento.



Museu Van Gogh, Amsterdam.

Por causa da pandemia global do novo coronavírus, e para conter a propagação, muitos dos museus mais famosos do mundo tiveram que encerrar – por uma questão de saúde pública. No entanto, muitos deles têm as portas digitais abertas para os visitantes virtuais que estejam interessados.

Numa iniciativa promovida pela plataforma da Google dedicada à arte e à cultura, e pensada em todas as pessoas que estão em isolamento pelo mundo, mais de 500 museus juntaram-se para oferecer estas visitas online às suas coleções. E não há bilhetes nem filas para entrar.

Pode conhecer as obras que se encontram no Rijksmuseum ou no Museu Van Gogh, nos Países Baixos, mas também ver a coleção do Musée d'Orsay, em França, ou o espólio do MoMA, nos EUA. A lista inclui ainda a Uffizi Gallery, em Itália; Belvedere, na Áustria; a National Gallery of Art, nos EUA; ou o Museo Dolores Olmedo, no México; entre tantos outros que pode conhecer *online*.

Texto: Ricardo Farina

Copie e cole o link <https://artsandculture.google.com/partner?hl=en> para as visitas virtuais.

1ª Região

Município: Porto Alegre

Instituição: Museu da UFRGS

Prezados

Desde 16 de março de 2020, estamos com as atividades suspensas até 30 de junho, prorrogável, em razão da pandemia do Covid-19. Esperamos o esforço e a compreensão de todos nesse momento. A equipe está mobilizada no atendimento ao público pelo email: museu@museu.ufrgs.br que serão respondidos dentro das possibilidades.

O Museu da UFRGS, se preparando para um retorno gradual as atividades está realizando uma reforma no telhado do Museu para sanar problemas de infiltração e goteiras. A obra começou dia 16 de junho e é de responsabilidade da SUINFRA UFRGS. A obra é importante para a preservação do prédio e do acervo.

Continuamos com diversas atividades nas redes sociais, como histórias em vídeo. Facebook, Instagram, e Youtube, contamos com sua visita e “likes”.

<https://web.facebook.com/museu.ufrgs/>
<https://www.youtube.com/user/museudaufrgs>
<https://www.instagram.com/museu.ufrgs/>

Visite!

Equipe do Museu da UFRGS

Prezados,

Diante da evolução do coronavírus, o Museu de Ciências e Tecnologia da PUCRS segue as orientações da Universidade e permanecerá fechado até 12 de abril.

Os contatos estão sendo realizados exclusivamente de forma eletrônica via e-mail, tendo em vista que as equipes que atendem as demandas do Museu comprem sua jornada de trabalho de forma remota ou por revezamento.

Sua dúvida será encaminhada para a equipe responsável e em breve será realizada.

Em princípio, os agendamentos de visita e de aniversários geniais serão permitidos apenas a partir de 15 de abril.

Acompanhe o site do Museu (www.pucrs.br/mct) para manter-se informado os demais programas e serviços, como o PROESC e o PROMUSIT.

Agradecemos a compreensão.

Atenciosamente,

Museu de Ciências e Tecnologia da PUCRS

Perfil oficial no Facebook: www.facebook.com/museudapucrs

Av. Ipiranga, 6681 – Prédio 40

CEP: 90619-900

Fone: 3320.3521

www.pucrs.br

Durante o período em que o Museu do Sport Club Internacional - Ruy Tedesco encontra-se fechado ao público, devido às orientações do Ministério da Saúde para evitar a disseminação do novo coronavírus (Covid-19), a equipe de funcionários segue desenvolvendo conteúdos que abastecem as redes sociais do Museu do Inter.

No Instagram, Facebook e Twitter, esses conteúdos são compartilhados quase que diariamente. São publicações que reúnem fotos, vídeos e pequenos textos que contam a história do Sport Club Internacional de forma segmentada.

Entre os assuntos abordados, estão curiosidades sobre o clube, jogadores, datas comemorativas, além de acervos inéditos, com uma vasta gama de troféus, camisas, chuteiras e bolas. Os assuntos são desenvolvidos de tal maneira para que os internautas consigam mergulhar, conhecer e se apaixonar pela história do Clube do Povo.

Para acompanhar o Museu do Inter, basta seguir as redes sociais:

Instagram: [@museudointer](#)

Facebook: [@museudointeroficial](#)

Twitter: [@museudointer](#)

Atenciosamente,



O CLUBE DO POVO

Museu S.C. Internacional–Ruy Tedesco

+55 51 3230.4532

museu@internacional.com.br

www.internacional.com.br

Município: Porto Alegre:

Instituição: Museu das Ilhas

Museu das Ilhas

Principal canal de informações online:

<https://www.facebook.com/museudasilhas>

E-mail: museudasilhaspoa@gmail.com

**Rua Dr. Salomão Pires Abrahão, 160.
Ilha da Pintada - Bairro Arquipélago
CEP 90090-060 - Porto Alegre / RS / BRASIL**

(junto ao CTG Madrugada Campeira)

O Museu das Ilhas de Porto Alegre tem nova diretoria.

Seguem os contatos:

Fabiana Lafortuna

Diretora Presidente do Museu das Ilhas

55 (51) 986036584 / 98522506

Facebook: <https://www.facebook.com/MuseuDaIlhaDaPintada>

Blog: <http://museudailhadapintada.org>

Instagram: https://instagram.com/museu_das_ilhas

Conheça o **Programa Educação em Espaços de Memória**, nosso portfólio de atividades educativas que são realizadas em ambientes virtuais. Atendemos estudantes e professores, desde a educação infantil até a pós-graduação.

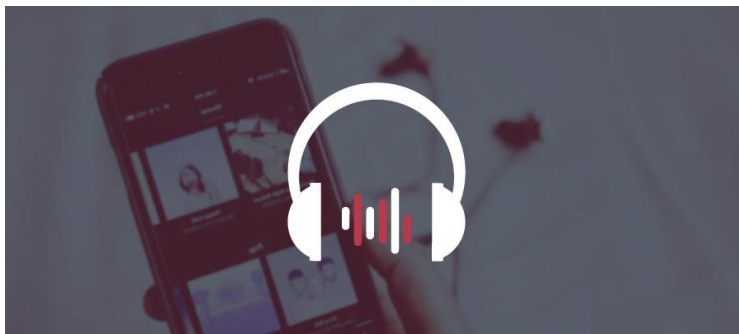
Entre em contato: educativo.chc@santacasa.org.br

Clique aqui e confira: <https://www.chcsantacasa.org.br/conteudo/acao-educativa/>

Você já segue o [CHC](#) no Spotify?

Lá tem playlists pra colocar um gostinho da nossa programação no seu dia a dia, além do nosso Podcast. A cada semana um novo assunto: curiosidades do nosso acervo, entrevistas e muita história.

Segue a gente que está tudo lá, leve o CHC no bolso!



Clique no link e confira:

https://open.spotify.com/show/3ri7bhts6jFgPBUnnIWBoV?si=wUNut1XbQiKW_YiAanF35g

Seguindo nossas redes sociais você fica por dentro de tudo isso e muito mais!

Cuide-se e fique bem (em casa).

Abraços virtuais.

Orientação 1:

**Visite online a Exposição “Muntadas/Silveira: Diálogos. Mundo, Arte, Vida”,
atualmente na Sala dos Pomares da Fundação Vera Chaves Barcellos.**

Devido ao Decreto nº 55.154, de 1º de abril de 2020, que reitera a declaração de estado de calamidade pública em todo o território do Estado do Rio Grande do Sul para fins de prevenção e de enfrentamento à epidemia causada pelo COVID-19 (novo Coronavírus), a Fundação Vera Chaves Barcellos, também preocupada com seu público, informa que permanecerá com suas instalações fechadas à visitação por período ainda indeterminado.

Nosso espaço físico estará fechado, mas você pode nos acompanhar nas redes sociais: Instagram (@fvcb_) e [facebook.com/fvcb](https://www.facebook.com/fvcb).

**Aqui você encontrará conteúdo exclusivo, com imagens das obras e
textos preparados para a exposição.**

Imagens da exposição

<https://drive.google.com/file/d/1zMqm6bvjHCuaxO5iFGc1snUljTxcykrR/view?usp=sharing>

Mais informações sobre a exposição

https://drive.google.com/file/d/183rjVG7JuxBl8xVnjENIHxBLkdnL_PgY/view?usp=sharing

A exposição “Muntadas / Silveira: Diálogos. Mundo, Arte, Vida”, programada para inaugurar no dia 21 de março de 2020, pode ser vista montada na Sala dos Pomares, em formato PDF.

A mostra, com curadoria de Pablo Santa Olalla, reúne mais de 40 trabalhos dos artistas Regina Silveira e Antoni Muntadas e teve o apoio da Bolsa de Arte de Porto Alegre, e do Instituto Cervantes.

Fundação Vera Chaves Barcellos

Avenida Julio de Castilhos, 159 | 6º andar

Porto Alegre | RS | Brasil

Fone 55 51 3228-1445

www.fvcb.com

Orientação 2:

Secretaria de Estado da Cultura
Sistema Estadual de Museus - SEM/RS – fone/fax: (51) 3288.5476 ou 5477
Av. Borges de Medeiros, 1501, 10º andar, Ala norte, 90119-900 - PORTO ALEGRE – RS
semrsmuseus@gmail.com

Rede Virtual de Ensino de Arte

Com o intuito de lançar questões que circundam esta nova realidade que estamos vivendo no nosso cotidiano, elaboramos um material de apoio para educadores, das mais diversas áreas. A partir do olhar de nossa equipe, indicaremos semanalmente uma obra presente no Acervo da Fundação, juntamente com uma proposta de atividade a ser pensada e realizada em conjunto com seus estudantes à distância. Convidamos vocês, educadores, a construírem conosco novas propostas de atividades e a compartilharem os registros destas através das hashtags **#EducativoFVCB** e **#FVCBemRede**.

Faça o Download do arquivo com as propostas de atividades que o Educativo da FVCB preparou para todos os públicos:

<http://fvcb.com.br/?p=12137>



Rintaro Iwata, *With Model #2*, da série *Black Object*, 1999/2002.
Fotografia em impressão jato de tinta e escultura de resina.
Coleção Artistas Contemporâneos | Fundação Vera Chaves Barcellos.

Orientação 3:

Secretaria de Estado da Cultura
Sistema Estadual de Museus - SEM/RS – fone/fax: (51) 3288.5476 ou 5477
Av. Borges de Medeiros, 1501, 10º andar, Ala norte, 90119-900 - PORTO ALEGRE – RS
semrsmuseus@gmail.com

Rede Virtual de Ensino de Arte

Com o intuito de lançar questões que circundam esta nova realidade que estamos vivendo no nosso cotidiano, elaboramos um material de apoio para educadores, das mais diversas áreas. A partir do olhar de nossa equipe, indicaremos semanalmente uma obra presente no Acervo da Fundação, juntamente com uma proposta de atividade a ser pensada e realizada em conjunto com seus estudantes à distância. Convidamos vocês, educadores, a construir conosco novas propostas de atividades e a compartilharem os registros destas através das hashtags **#EducativoFVCB** e **#FVCBemRede**.

Faça o Download do arquivo com as propostas de atividades que o Educativo da FVCB preparou para todos os públicos:

<http://fvcb.com.br/?p=12137>



Lia Menna Barreto
Rio de Janeiro, 1959

Diário de uma boneca, 1998/2018 Instalação, bonecas produzidas com materiais diversos.
Fotografia: Leopoldo Plentz.

Coleção Artistas Contemporâneos | Fundação Vera Chaves Barcellos.

Orientação 4:

Secretaria de Estado da Cultura
Sistema Estadual de Museus - SEM/RS – fone/fax: (51) 3288.5476 ou 5477
Av. Borges de Medeiros, 1501, 10º andar, Ala norte, 90119-900 - PORTO ALEGRE – RS
semrmuseus@gmail.com

Rede Virtual de Ensino de Arte

Com o intuito de lançar questões que circundam esta nova realidade que estamos vivendo no nosso cotidiano, elaboramos um material de apoio para educadores, das mais diversas áreas. A partir do olhar de nossa equipe, indicaremos semanalmente uma obra presente no Acervo da Fundação, juntamente com uma proposta de atividade a ser pensada e realizada em conjunto com seus estudantes à distância. Convidamos vocês, educadores, a construir conosco novas propostas de atividades e a compartilharem os registros destas através das hashtags **#EducativoFVCB** e **#FVCBemRede**.

Faça o Download do arquivo com as propostas de atividades que o Educativo da FVCB preparou para todos os públicos:

<http://fvcb.com.br/?p=12137>



Christo Vladimirov Javacheff e Jeanne-Claude Marie Denat

Wrapped Telephone (966 4437), 1989. Litografia com barbante e plástico sobre papel.

Coleção Artistas Contemporâneos, Fundação Vera Chaves Barcellos.

Orientação 5:

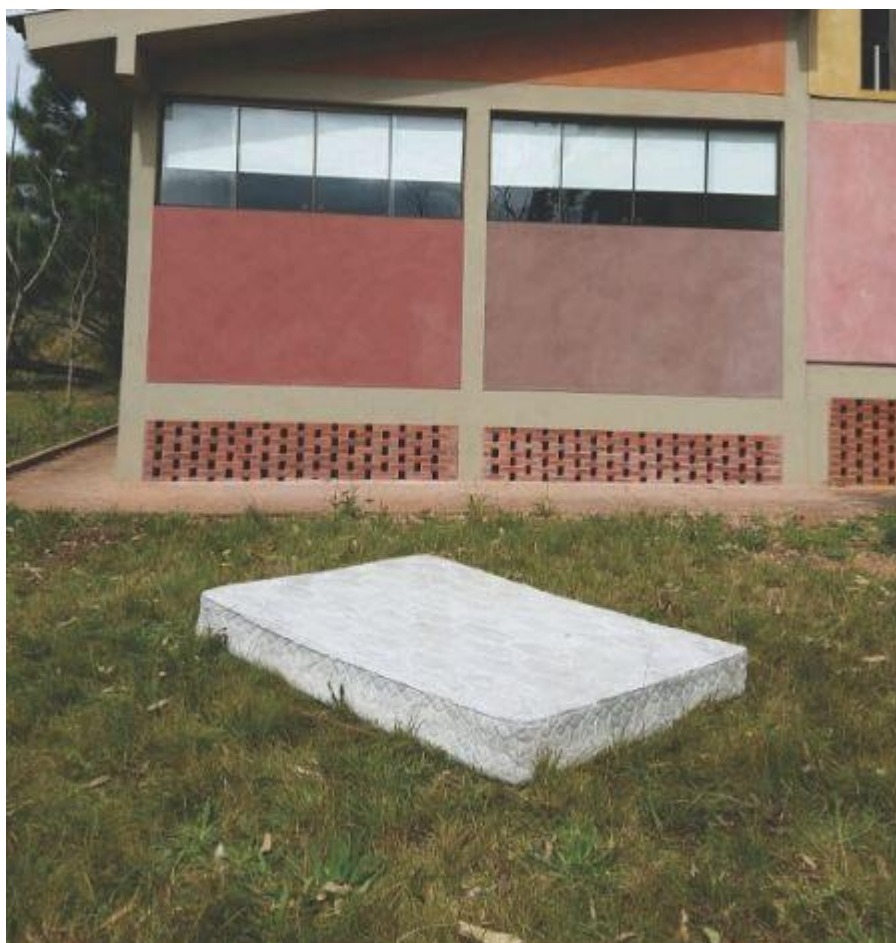
Secretaria de Estado da Cultura
Sistema Estadual de Museus - SEM/RS – fone/fax: (51) 3288.5476 ou 5477
Av. Borges de Medeiros, 1501, 10º andar, Ala norte, 90119-900 - PORTO ALEGRE – RS
semrmuseus@gmail.com

Rede Virtual de Ensino de Arte

Com o intuito de lançar questões que circundam esta nova realidade que estamos vivendo no nosso cotidiano, elaboramos um material de apoio para educadores, das mais diversas áreas. A partir do olhar de nossa equipe, indicaremos semanalmente uma obra presente no Acervo da Fundação, juntamente com uma proposta de atividade a ser pensada e realizada em conjunto com seus estudantes à distância. Convidamos vocês, educadores, a construir conosco novas propostas de atividades e a compartilharem os registros destas através das hashtags **#EducativoFVCB** e **#FVCBemRede**.

Faça o Download do arquivo com as propostas de atividades que o Educativo da FVCB preparou para todos os públicos:

<http://fvcb.com.br/?p=12137>



Paula Scamparini , *Ninho*, 2018.

Instalação de cimento, areia, isopor, ferro, tela e arame.

Coleção Artistas Contemporâneos | Fundação Vera Chaves Barcellos.

Secretaria de Estado da Cultura
Sistema Estadual de Museus - SEM/RS – fone/fax: (51) 3288.5476 ou 5477
Av. Borges de Medeiros, 1501, 10º andar, Ala norte, 90119-900 - PORTO ALEGRE – RS
semrmuseus@gmail.com

Orientação 6:

Rede Virtual de Ensino de Arte

Com o intuito de lançar questões que circundam esta nova realidade que estamos vivendo no nosso cotidiano, elaboramos um material de apoio para educadores, das mais diversas áreas. A partir do olhar de nossa equipe, indicaremos semanalmente uma obra presente no Acervo da Fundação, juntamente com uma proposta de atividade a ser pensada e realizada em conjunto com seus estudantes à distância. Convidamos vocês, educadores, a construir conosco novas propostas de atividades e a compartilharem os registros destas através das hashtags **#EducativoFVCB** e **#FVCBemRede**.

Faça o Download do arquivo com as propostas de atividades que o Educativo da FVCB preparou para todos os públicos:

<http://fvcb.com.br/?p=12137>



Claudio Goulart , *(FOTO) VIDA*, aprox. 1980.

Fotografia.

Coleção Artistas Contemporâneos | Fundação Vera Chaves Barcellos.

Orientação 7:

Secretaria de Estado da Cultura
Sistema Estadual de Museus - SEM/RS – fone/fax: (51) 3288.5476 ou 5477
Av. Borges de Medeiros, 1501, 10º andar, Ala norte, 90119-900 - PORTO ALEGRE – RS
semrsmuseus@gmail.com

Rede Virtual de Ensino de Arte

Com o intuito de lançar questões que circundam esta nova realidade que estamos vivendo no nosso cotidiano, elaboramos um material de apoio para educadores, das mais diversas áreas. A partir do olhar de nossa equipe, indicaremos semanalmente uma obra presente no Acervo da Fundação, juntamente com uma proposta de atividade a ser pensada e realizada em conjunto com seus estudantes à distância. Convidamos vocês, educadores, a construírem conosco novas propostas de atividades e a compartilharem os registros destas através das hashtags **#EducativoFVCB** e **#FVCBemRede**.

Faça o Download do arquivo com as propostas de atividades que o Educativo da FVCB preparou para todos os públicos:

<http://fvcb.com.br/?p=12137>



Carla Borba, *Salle de Bains III*, 2012.

Fotoperformance.

Coleção Artistas Contemporâneos | Fundação Vera Chaves Barcellos.

Orientação 8:

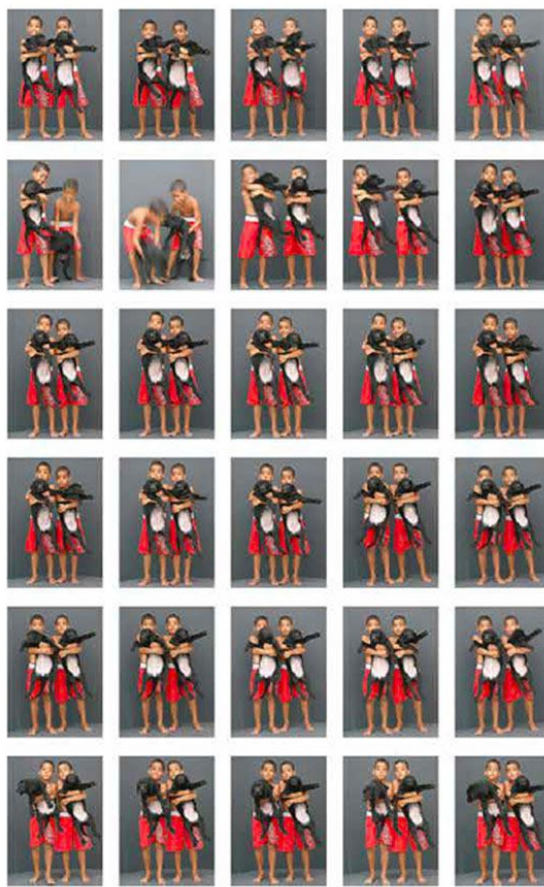
Secretaria de Estado da Cultura
Sistema Estadual de Museus - SEM/RS – fone/fax: (51) 3288.5476 ou 5477
Av. Borges de Medeiros, 1501, 10º andar, Ala norte, 90119-900 - PORTO ALEGRE – RS
semrsmuseus@gmail.com

Rede Virtual de Ensino de Arte

Com o intuito de lançar questões que circundam esta nova realidade que estamos vivendo no nosso cotidiano, elaboramos um material de apoio para educadores, das mais diversas áreas. A partir do olhar de nossa equipe, indicaremos semanalmente uma obra presente no Acervo da Fundação, juntamente com uma proposta de atividade a ser pensada e realizada em conjunto com seus estudantes à distância. Convidamos vocês, educadores, a construir conosco novas propostas de atividades e a compartilharem os registros destas através das hashtags **#EducativoFVCB** e **#FVCBemRede**.

Faça o Download do arquivo com as propostas de atividades que o Educativo da FVCB preparou para todos os públicos:

<http://fvcb.com.br/?p=12137>



Patricio Farias ,*Gêmeos*, 2010.

Fotografia e slides.

Coleção Artistas Contemporâneos | Fundação Vera Chaves Barcellos.

Orientação 9:

Rede Virtual de Ensino de Arte

Com o intuito de lançar questões que circundam esta nova realidade que estamos vivendo no nosso cotidiano, elaboramos um material de apoio para educadores, das mais diversas áreas. A partir do olhar de nossa equipe, indicaremos semanalmente uma obra presente no Acervo da Fundação, juntamente com uma proposta de atividade a ser pensada e realizada em conjunto com seus estudantes à distância. Convidamos vocês, educadores, a construir conosco novas propostas de atividades e a compartilharem os registros destas através das hashtags **#EducativoFVCB** e **#FVCBemRede**.

Faça o Download do arquivo com as propostas de atividades que o Educativo da FVCB preparou para todos os públicos:

<http://fvcb.com.br/?p=12137>



Vera Chaves Barcellos, Memorial V Pau-Brasil uma câmara ardente para as árvores brasileiras, 2005

Instalação realizada na 5º Bienal do Mercosul

Coleção Artistas Contemporâneos | Fundação Vera Chaves Barcellos.

Orientação 10:

Rede Virtual de Ensino de Arte

Com o intuito de lançar questões que circundam esta nova realidade que estamos vivendo no nosso cotidiano, elaboramos um material de apoio para educadores, das mais diversas áreas. A partir do olhar de nossa equipe, indicaremos semanalmente uma obra presente no Acervo da Fundação, juntamente com uma proposta de atividade a ser pensada e realizada em conjunto com seus estudantes à distância. Convidamos vocês, educadores, a construir conosco novas propostas de atividades e a compartilharem os registros destas através das hashtags **#EducativoFVCB** e **#FVCBemRede**.

Faça o Download do arquivo com as propostas de atividades que o Educativo da FVCB preparou para todos os públicos:

<http://fvcb.com.br/?p=12137>



Marco Antonio Filho, sem título, da Série *Já não é mais verão*, 2013

Fotografia.

Coleção Artistas Contemporâneos | Fundação Vera Chaves Barcellos.

Orientação 11:

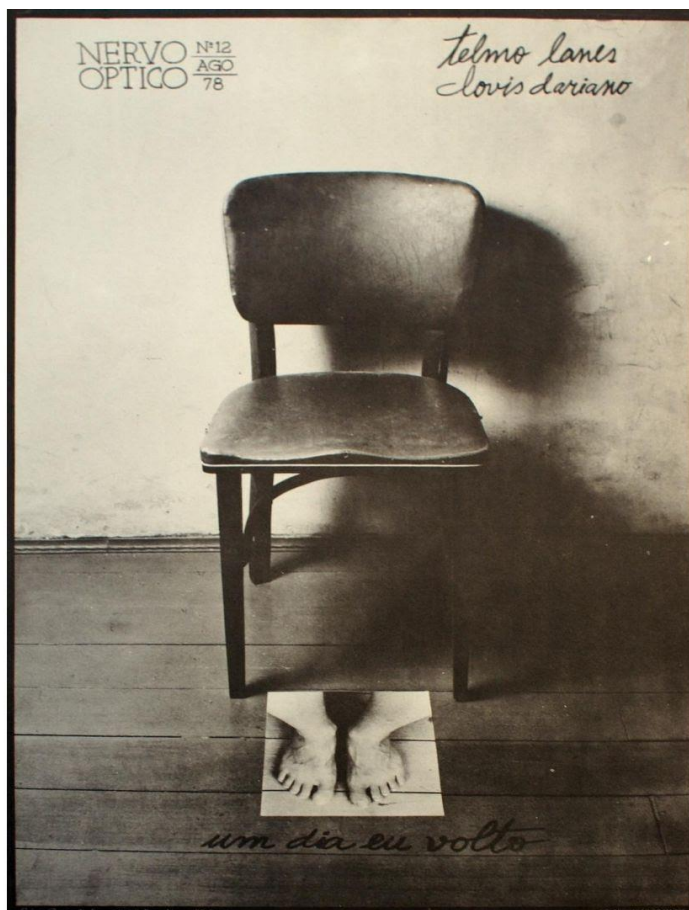
SECRETARIA DE ESTADO DA CULTURA
Sistema Estadual de Museus - SEM/RS – fone/fax: (51) 3288.5476 ou 5477
Av. Borges de Medeiros, 1501, 10º andar, Ala norte, 90119-900 - PORTO ALEGRE – RS
semrsmuseus@gmail.com

Rede Virtual de Ensino de Arte

Com o intuito de lançar questões que circundam esta nova realidade que estamos vivendo no nosso cotidiano, elaboramos um material de apoio para educadores, das mais diversas áreas. A partir do olhar de nossa equipe, indicaremos semanalmente uma obra presente no Acervo da Fundação, juntamente com uma proposta de atividade a ser pensada e realizada em conjunto com seus estudantes à distância. Convidamos vocês, educadores, a construir conosco novas propostas de atividades e a compartilharem os registros destas através das hashtags **#EducativoFVCB** e **#FVCBemRede**.

Faça o Download do arquivo com as propostas de atividades que o Educativo da FVCB preparou para todos os públicos:

<http://fvcb.com.br/?p=12137>



Telmo Lanes e Clovis Dariano. *Um dia eu volto*, 1978

Cadeira e fotografia a cores.

Coleção Artistas Contemporâneos, Fundação Vera Chaves Barcellos.

Orientação 12:

SECRETARIA DE ESTADO DA CULTURA
Sistema Estadual de Museus - SEM/RS – fone/fax: (51) 3288.5476 ou 5477
Av. Borges de Medeiros, 1501, 10º andar, Ala norte, 90119-900 - PORTO ALEGRE – RS
semrsmuseus@gmail.com

Rede Virtual de Ensino de Arte

Com o intuito de lançar questões que circundam esta nova realidade que estamos vivendo no nosso cotidiano, elaboramos um material de apoio para educadores, das mais diversas áreas. A partir do olhar de nossa equipe, indicaremos semanalmente uma obra presente no Acervo da Fundação, juntamente com uma proposta de atividade a ser pensada e realizada em conjunto com seus estudantes à distância. Convidamos vocês, educadores, a construírem conosco novas propostas de atividades e a compartilharem os registros destas através das hashtags **#EducativoFVCB** e **#FVCBemRede**.

Faça o Download do arquivo com as propostas de atividades que o Educativo da FVCB preparou para todos os públicos:

<http://fvcb.com.br/?p=12137>



Benê Fonteles, Fome, 1980, Arte Postal 21,7 x 31,5 cm.

Coleção Artistas Contemporâneos, Fundação Vera Chaves Barcellos.

Orientação 13:

Rede Virtual de Ensino de Arte

Com o intuito de lançar questões que circundam esta nova realidade que estamos vivendo no nosso cotidiano, elaboramos um material de apoio para educadores, das mais diversas áreas. A partir do olhar de nossa equipe, indicaremos semanalmente uma obra presente no Acervo da Fundação, juntamente com uma proposta de atividade a ser pensada e realizada em conjunto com seus estudantes à distância. Convidamos vocês, educadores, a construir conosco novas propostas de atividades e a compartilharem os registros destas através das hashtags **#EducativoFVCB** e **#FVCBemRede**.

Faça o Download do arquivo com as propostas de atividades que o Educativo da FVCB preparou para todos os públicos:

<http://fvcb.com.br/?p=12137>



Cao Guimarães, *Gambiarra 17*, 2005.

Coleção Artistas Contemporâneos, Fundação Vera Chaves Barcellos.

Orientação 14:

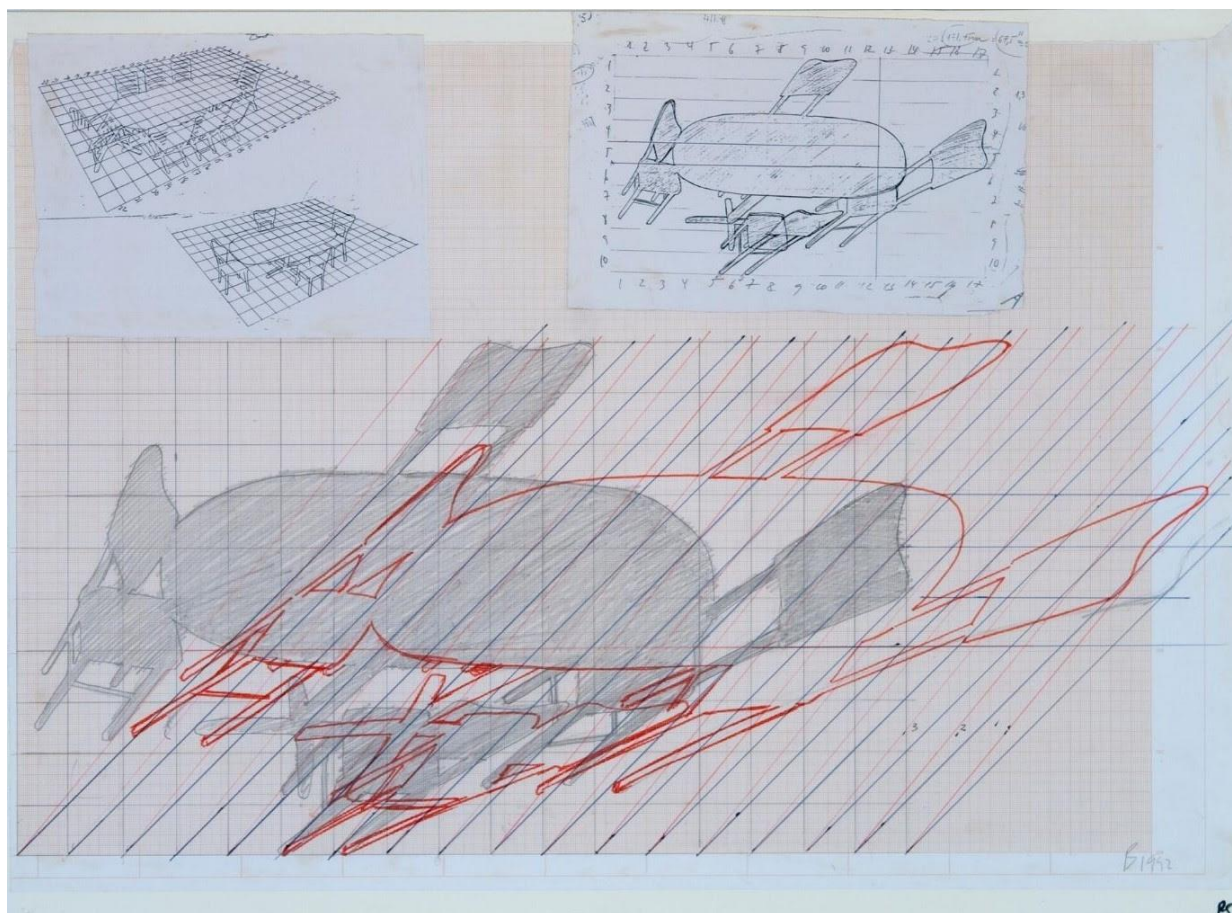
Secretaria de Estado da Cultura
Sistema Estadual de Museus - SEM/RS – fone/fax: (51) 3288.5476 ou 5477
Av. Borges de Medeiros, 1501, 10º andar, Ala norte, 90119-900 - PORTO ALEGRE – RS
semrsmuseus@gmail.com

Rede Virtual de Ensino de Arte

Com o intuito de lançar questões que circundam esta nova realidade que estamos vivendo no nosso cotidiano, elaboramos um material de apoio para educadores, das mais diversas áreas. A partir do olhar de nossa equipe, indicaremos semanalmente uma obra presente no Acervo da Fundação, juntamente com uma proposta de atividade a ser pensada e realizada em conjunto com seus estudantes à distância. Convidamos vocês, educadores, a construir conosco novas propostas de atividades e a compartilharem os registros destas através das hashtags **#EducativoFVCB** e **#FVCBemRede**.

Faça o Download do arquivo com as propostas de atividades que o Educativo da FVCB preparou para todos os públicos:

<http://fvcb.com.br/?p=12137>



Regina Silveira, *In Absentia Stretched, Desenho preparatório 1*, 1992.

Colagem e desenho sobre papel milimetrado 54,5cm x 72cm x 3,3cm

Coleção Artistas Contemporâneos, Fundação Vera Chaves Barcellos.

Orientação 15:

Rede Virtual de Ensino de Arte

Com o intuito de lançar questões que circundam esta nova realidade que estamos vivendo no nosso cotidiano, elaboramos um material de apoio para educadores, das mais diversas áreas. A partir do olhar de nossa equipe, indicaremos semanalmente uma obra presente no Acervo da Fundação, juntamente com uma proposta de atividade a ser pensada e realizada em conjunto com seus estudantes à distância. Convidamos vocês, educadores, a construir conosco novas propostas de atividades e a compartilharem os registros destas através das hashtags **#EducativoFVCB** e **#FVCBemRede**.

Faça o Download do arquivo com as propostas de atividades que o Educativo da FVCB preparou para todos os públicos:

<http://fvcb.com.br/?p=12137>



Gross, *Sem título*, 1979, Xerografia.

Coleção Artistas Contemporâneos, Fundação Vera Chaves Barcellos.

Orientação 16:

Secretaria de Estado da Cultura
Sistema Estadual de Museus - SEM/RS – fone/fax: (51) 3288.5476 ou 5477
Av. Borges de Medeiros, 1501, 10º andar, Ala norte, 90119-900 - PORTO ALEGRE – RS
semrmuseus@gmail.com

MODOS DE AÇÃO PARA PROPAGAR ARTE

Uma mostra de arte pública em resposta ao momento presente, que acontece de maneira descentralizada nas 27 capitais do Brasil, com 27 artistas, em 27 outdoors.



Vera Chaves Barcellos, 2020
Outdoor instalado em Brasília - DF, 9 x 3 mts.

No Calor da Hora

O que é pensar e agir "no calor da hora"? Quais as condições para se enxergar além da névoa que encobre as verdades contingentes? O que significa tomar partido em meio as turbulências que nos assolam no presente e das quais não podemos desviar? Ou ainda, projetando essas questões para o campo da reflexão estética, qual é a posição de uma obra de arte não apenas “perante as relações de produção da época, mas qual é a sua posição dentro dela? - Questão colocada por Walter Benjamin” em O autor como produtor, em 1934, numa conferência para o Instituto para o Estudo do Fascismo (Paris) como uma reflexão sobre a tomada de posição dos intelectuais franceses frente à imaginação política e especificamente relacionada à ascensão do nazismo.

No centro de uma pandemia que acirra as piores mazelas de nossa condição social e de nossa possibilidade de conviver coletivamente em princípios de igualdade, invocamos Walter Benjamin. Pretendemos com isso provocar reflexão acerca do fluxo dos acontecimentos devastadores dos últimos meses e o papel da arte em meio a esse caos social e político.

Apostar na arte como potência capaz de traduzir o dilema atual pretende afirmar a imagem como um traçado visual no tempo e no espaço. Interação que se dá no presente e avança em camadas sucessivas de transmissão, toca a realidade, ou como dizia Rilke, "arde" em contato com o real. Como mecanismo de ação premente, No Calor da Hora reúne artistas que atuam nas mais diversas plataformas, adotando em suas práticas os mais variados suportes, a ocupar individualmente espaços de outdoor em 27 cidades, em todas as capitais do Brasil.

No domínio das relações entre o conceito que propomos e seus antecedentes históricos da arte brasileira, é impossível pensar essa mostra sem evocar a lembrança das produções que se colocaram em embate direto com o público, muitas vezes na ausência de instituições capazes de enquadrá-las em suas coleções.

Artistas participantes

Aline Motta / André Komatsu / Anna Costa e Silva / Anna Maria Maiolino / Arnaldo Antunes / Augusto de Campos / avaf / Bárbara Wagner & Benjamin de Burca / Dalton Paula / Denilson Baniwa / Éder Oliveira / Gê Viana / João Pinheiro / Karim Aïnouz / Lenora de Barros / Mabe Bethônico / Mauro Restiffe / Paulo Bruscky / Paulo Nazareth / Ricardo Basbaum / Romy Pocztaruk / Santidio Pereira / Sonia Gomes / Traplev / Thiago Honório / Vera Chaves Barcellos / Vitor Cesar

Período expositivo

31 de agosto a 25 de outubro de 2020

Idealizado e organizado por

VIVA Projects

Curadoria

Patrícia Wagner

Acesse <https://www.vivaprojects.org/mapa>

Orientação 17:

Rede Virtual de Ensino de Arte

Com o intuito de lançar questões que circundam esta nova realidade que estamos vivendo no nosso cotidiano, elaboramos um material de apoio para educadores, das mais diversas áreas. A partir do olhar de nossa equipe, indicaremos semanalmente uma obra presente no Acervo da Fundação, juntamente com uma proposta de atividade a ser pensada e realizada em conjunto com seus estudantes à distância. Convidamos vocês, educadores, a construir conosco novas propostas de atividades e a compartilharem os registros destas através das hashtags **#EducativoFVCB** e **#FVCBemRede**.

Faça o Download do arquivo com as propostas de atividades que o Educativo da FVCB preparou para todos os públicos:

<http://fvcb.com.br/?p=12137>



Silvio Nunes Pinto, *Sem título*, s/d. Cadeiras entalhadas em madeira..

Coleção Artistas Contemporâneos, Fundação Vera Chaves Barcellos.

Orientação 18:

Rede Virtual de Ensino de Arte

Com o intuito de lançar questões que circundam esta nova realidade que estamos vivendo no nosso cotidiano, elaboramos um material de apoio para educadores, das mais diversas áreas. A partir do olhar de nossa equipe, indicaremos semanalmente uma obra presente no Acervo da Fundação, juntamente com uma proposta de atividade a ser pensada e realizada em conjunto com seus estudantes à distância. Convidamos vocês, educadores, a construírem conosco novas propostas de atividades e a compartilharem os registros destas através das hashtags **#EducativoFVCB** e **#FVCBemRede**.

Faça o Download do arquivo com as propostas de atividades que o Educativo da FVCB preparou para todos os públicos:

<http://fvcb.com.br/?p=12137>



Clóvis Dariano, *Quando o objeto cria personagens alegóricos*, 1970 - 2016

Fotografia a cores 62,7 x 42,2 cm.

Coleção Artistas Contemporâneos, Fundação Vera Chaves Barcellos.