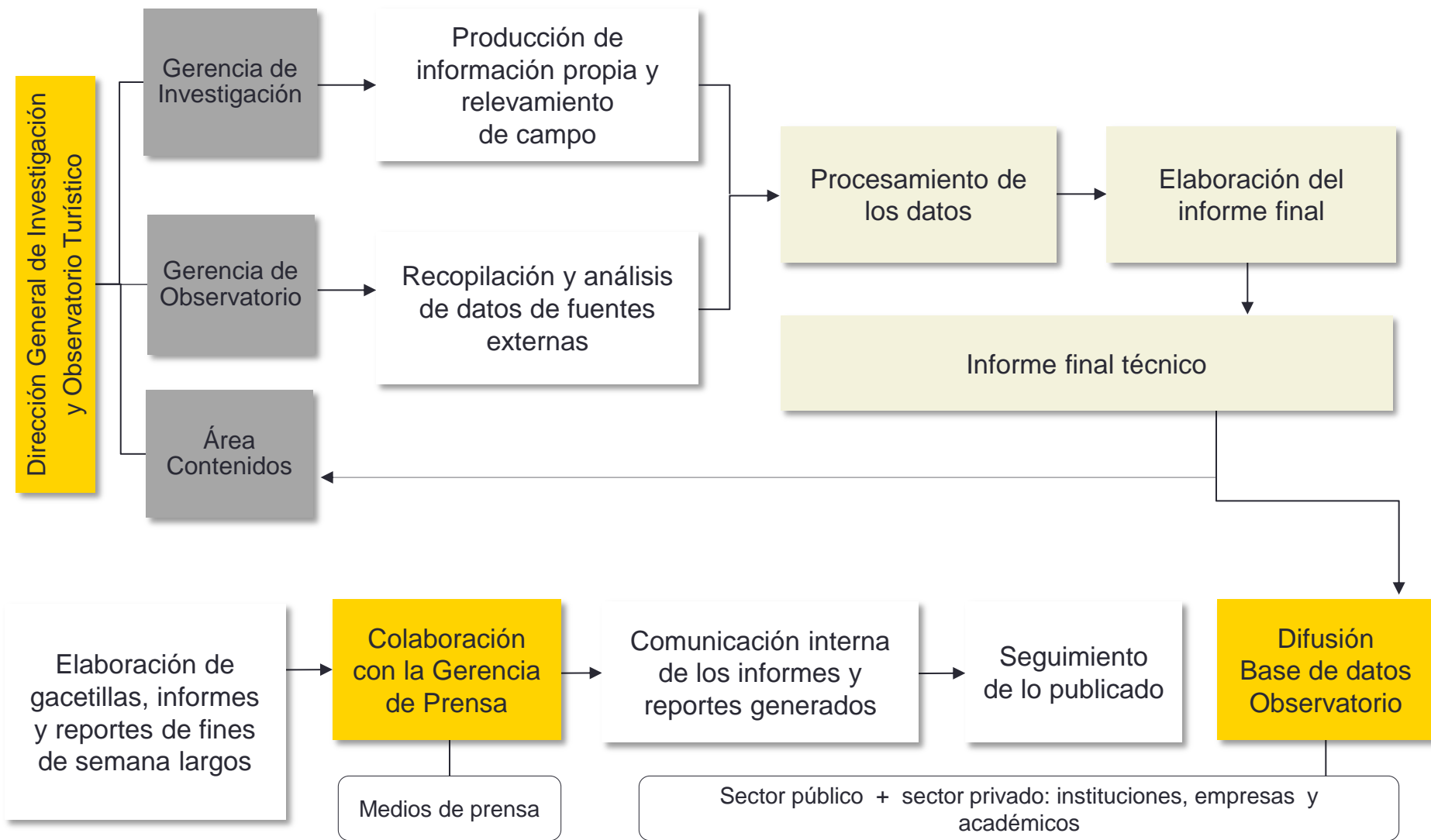


OBSERVATORIO DE TURISMO DE LA CIUDAD DE BUENOS AIRES



PROF. MSC. ECON. PABLO MATÍAS HERRERA

Estructura del Observatorio



Gerencia de Investigación

- ✓ Dentro de la gerencia de investigación, el observatorio crea fuentes primarias de estadísticas. A partir de la formalización de los aspectos metodológicos para el relevamiento de datos, se busca compatibilizar y comparar resultados para crear información válida y confiable.

Productos - Encuestas

- ✓ Preferencias de la Demanda Turística (1995)
- ✓ Reservas Hoteleras - Feriados (1995)
- ✓ Turismo de Reuniones – Congresos y Ferias(2004)
- ✓ Cruceros (2004)
- ✓ Deportes (2004)
- ✓ Tango (2006)
- ✓ Turismo Cultural y Eventos Culturales (2009)
- ✓ Bus Turístico (2010)
- ✓ Gastronomía (2013)

Gerencia de Observatorio

- ✓ La Ciudad de Buenos Aires creó, a fines del 2009, un Observatorio Turístico abocado a la investigación de las tendencias del turismo, cuyo fin es la **sistematización y análisis de la información** estadística disponible y la publicación de una serie de **documentos** a lo largo del año que reflejan la realidad turística receptiva de la Ciudad.

Informe mensual

- ✓ El **objetivo** de este informe es realizar un seguimiento mensual de la evolución del turismo en la Ciudad de Buenos Aires en el contexto de la coyuntura turística nacional.

El turismo en Argentina

- I. Principales variables del turismo en la Argentina
- II. Reservas aéreas vía agencias de viajes
- III. Ventas con Tax Free Shopping

El turismo en la Ciudad de Buenos Aires

- I. Encuesta de Turismo Internacional en la Ciudad de Buenos Aires
- II. Ocupación hotelera en la Ciudad de Buenos Aires
- III. Transporte aéreo
- IV. Transporte terrestre
- V. Bus Turístico de la Ciudad de Buenos Aires

Informe trimestral

- ✓ El **objetivo** de este informe es acompañar al seguimiento trimestral de la evolución del turismo en la Ciudad de Buenos Aires de un análisis macroeconómico que permita evaluar la incidencia en la actividad turística.

I. CONTEXTO INTERNACIONAL

1. PANORAMA ECONOMICO MUNDIAL
2. PANORAMA DEL TURISMO MUNDIAL

II. CONTEXTO NACIONAL

1. PANORAMA ECONOMICO DE ARGENTINA
2. PANORAMA DEL TURISMO EN ARGENTINA

III. EL TURISMO EN LA CIUDAD AUTÓNOMA DE BUENOS AIRES

1. TURISMO RECEPTIVO INTERNACIONAL
2. SERVICIOS NACIONALES E INTERNACIONALES ARRIBADOS A RETIRO
3. FRECUENCIAS AÉREAS NACIONALES E INTERNACIONALES A AEROPARQUE

IV. DATOS BASICOS DEL TURISMO EN LA CIUDAD DE BUENOS AIRES

Informe anual

- ✓ El **objetivo** de este informe es acompañar al seguimiento anual de la evolución del turismo en la Ciudad de Buenos Aires de un análisis macroeconómico que permita evaluar la incidencia en la actividad turística.

Capítulo I. Análisis del contexto internacional

1. Panorama macroeconómico internacional
2. El turismo en el mundo

Capítulo II. Análisis del contexto nacional

1. Panorama macroeconómico nacional
2. Panorama del turismo en Argentina
3. Perspectivas 2013

Capítulo III. El turismo en la Ciudad de Buenos Aires

1. Flujo del turismo internacional e interno
2. Productos y servicios turísticos de la Ciudad de Buenos Aires
3. Perspectivas

Fuentes de los Informe

- FMI. Fondo Monetario Internacional.
- European Commission.
- The World Bank.
- INDEC.
- Ministerio de Economía.

- Organización Mundial del Turismo, *Barómetro de la OMT*.
- Ministerio de Turismo – INDEC - *ETI, EOH*.
- Secretaría de Turismo de la Nación Argentina.

- Aeropuertos Argentina 2000.
- TEBA S.A., Servicios arribados a la Terminal de Ómnibus de Retiro, 2013.
- Reservas aéreas en agencias de viajes del exterior: Amadeus.
- Ventas del Sistema Tax Free: Global Blue.

- Bus Turístico de la Ciudad de Buenos Aires: Buenos Aires Bus S.A.

- Gerencia de Investigación

Monitor Turístico de América Latina

✓ El **objetivo** de este informe es proveer estadísticas sobre la coyuntura del turismo internacional en la región. Esto permite obtener una referencia para el turismo receptivo en Argentina y la Ciudad de Buenos Aires.

Highlights y resumen

Resumen

Gráficos

Tablas estadísticas

Observatorio Turístico Ciudad de Buenos Aires
MONITOR TURÍSTICO | América Latina

En referencia al primer cuatrimestre y mes de mayo de 2014

- Hacia abril, el turismo internacional en los principales mercados de América del Sur continuó con la tendencia expansiva de los meses previos. Colombia, Perú y Argentina fueron los países con mayor crecimiento de turistas extranjeros registrados con aumentos de 10,6%, 8% y 2,5%, respectivamente. Chile no fue la excepción, aunque el aumento de las llegadas fue mucho menor a los casos anteriores, menor al 1%.
- Según datos disponibles, el aumento en la llegada de turistas extranjeros a los diferentes mercados fueron ratificados por el buen comportamiento durante mayo. Tanto Colombia (7,4%), Chile (8,5%) como Argentina (7,5%) crecieron fuertemente.
- En junio, Brasil cegó la información disponible por la Policía Federal de ese país, recibió 692 mil visitantes extranjeros, especialmente de países participantes en la Copa del Mundo de Fútbol Brasil 2014 como Argentina, Chile, Colombia, México, Uruguay y Costa Rica, siendo 152% mayor a la del mismo mes del año anterior.
- Particularmente en Argentina, durante mayo las estadísticas sugieren una nueva tendencia en la llegada de turistas internacionales arribados por Ezeiza (EZE) y Aeroparque (AEP). Entre enero-mayo el aumento en la cantidad de turistas extranjeros fue de 2,3% frente al mismo período de 2013. En estos cinco meses, arribaron 1.003.778 turistas por EZE y AEP.
- En tanto, el gasto total en dólares de los turistas extranjeros durante mayo cayó 6% al igual que las perforaciones (-0,2%) lo que implicó un aumento en el gasto promedio diario (7,4%), que alcanzó los USD 92.
- Desde la óptica del turismo emisor, durante el quinto mes de 2014 la cantidad de argentinos que viajaron al exterior volvió a aumentar (1,6%) luego de una veintinueve caídas interanuales en el mes anterior. En lo que va del año, la cantidad de turistas argentinos en el exterior se contrajo 5,0% a/a. En total salieron casi 208 mil argentinos al exterior durante mayo.
- Este aumento estuvo acompañado por una suba del gasto total (13,3%) y de las conexiones (17%), lo que llevó a que el gasto promedio diario se elevara en 1,7%, alcanzando los USD 100.
- En los primeros cinco meses de 2014 el balance turístico concluyó con un déficit de 103 mil turistas y USD 361 millones según los datos relevados por ETI (INDEC).
- En cuanto a conectividad aérea se refiere, un informe publicado recientemente por la Asociación Latinoamericana y del Caribe de Transporte Aéreo (ALTA), muestra que los aeropuertos de México y San Pablo lideraron el ranking de frecuencias arribadas durante 2013, con musical estelas en la cantidad de vuelos en la capital económica de Brasil. De los 10 aeropuertos más utilizados en ese año, 5 fueron brasileños, aunque también se destacan el de Bogotá (Colombia), Lima (Perú) y Santiago de Chile (Chile) en el top ten.

Ente Turismo de la Ciudad de Buenos Aires
MONITOR TURÍSTICO REGIONAL | Turismo Receptivo

Movimiento de turistas

Mundo y América del Sur: Gráfico de líneas que muestra el movimiento de turistas desde 2009 hasta 2013. Se observan picos en 2010 y 2013.

América del Sur (Brasil de Pago): Gráfico de líneas que muestra el movimiento de turistas desde 2009 hasta 2013. Se observan picos en 2010 y 2013.

América del Sur (Brasil de Pago): Gráfico de líneas que muestra el movimiento de turistas desde 2009 hasta 2013. Se observan picos en 2010 y 2013.

América del Sur (Brasil de Pago): Gráfico de líneas que muestra el movimiento de turistas desde 2009 hasta 2013. Se observan picos en 2010 y 2013.

Ente Turismo de la Ciudad de Buenos Aires
MONITOR TURÍSTICO | Regional

Ente Turismo de la Ciudad Autónoma de Buenos Aires

	2010	2011	2012	2013	01-05	06-10	11-14	15-18	19-24	25-31
Turistas receptivos										
Brasil	1.017	1.341	1.549	1.514	1.111	1.001	1.006	1.017	1.021	1.019
Argentina	1.117	1.136	1.136	1.136	1.136	1.136	1.136	1.136	1.136	1.136
Chile	1.000	1.000	1.000	1.000	1.000	1.000	1.000	1.000	1.000	1.000
Perú	1.000	1.000	1.000	1.000	1.000	1.000	1.000	1.000	1.000	1.000
Colombia	1.000	1.000	1.000	1.000	1.000	1.000	1.000	1.000	1.000	1.000
América del Sur	1.000	1.000	1.000	1.000	1.000	1.000	1.000	1.000	1.000	1.000
Mundo	1.000	1.000	1.000	1.000	1.000	1.000	1.000	1.000	1.000	1.000

Buenos Aires Ciudad

Fuentes del Monitor Turístico de América Latina

Fuentes regulares utilizadas

- ❖ INDEC (Argentina)
- ❖ Anuario del Ministerio de Turismo de Brasil
- ❖ Banco Central de Brasil
- ❖ Sernatur (Chile)
- ❖ Banco Central de Chile
- ❖ Migraciones (Colombia)
- ❖ Banco de la República de Colombia
- ❖ Ministerio de Comercio Exterior y Turismo de Perú
- ❖ Banco Central de Perú
- ❖ Banco Central de Uruguay
- ❖ Organización Mundial de Turismo (OMT)

Área Contenidos

- ✓ **LA GRAN USINA DE NOTICIAS.** El funcionamiento de un Observatorio es generador de una importante usina de noticias de impacto mediático con un estratégico valor agregado en la comunicación: ser un fuerte disparador de títulos.

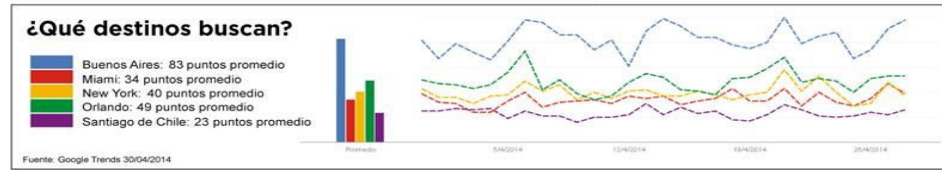
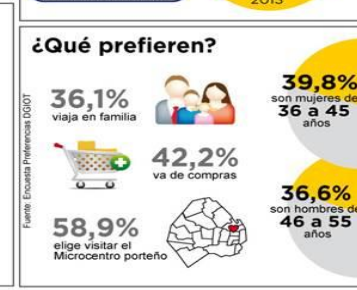
Análisis de impacto en medios - 2012

- * Corte anual enero a diciembre por publicación de notas
 - * Total de notas publicadas por el Ente de Turismo GCBA : **936**
 - * Total de notas publicadas por el Ente en MASIVOS: **735**
 - * Total de notas publicadas por el Ente en ESPECIALIZADOS: **201**
- * Del total de notas publicadas por el Ente, **399** se generaron en el OBSERVATORIO. Es decir :
 - ✓ **42,63%** del total general de notas publicadas
 - ✓ **4** de cada 10 notas publicadas

Análisis de impacto en medios - 2013

- * Corte anual enero a diciembre por publicación de notas
 - * Total de notas publicadas por el Ente de Turismo GCBA : **1144**
 - * Total de notas publicadas por el Ente en MASIVOS: **959**
 - * Total de notas publicadas por el Ente en ESPECIALIZADOS: **185**
- * Del total de notas publicadas por el Ente, **523** se generaron en el OBSERVATORIO. Es decir :
 - ✓ **45,71%** del total general de notas publicadas
 - ✓ **4** de cada 10 notas publicadas

Perfil de la demanda



Elaborado por

Dirección General Investigación y Observatorio Turístico

Ente de Turismo GCBA

Balcarce 360 2º piso

Tel.: (5411) 4114-5777

E-mail: observatorioturistico@buenosaires.gob.ar