

**DIVULGAÇÃO DAS ATIVIDADES DOS MUSEUS DO RS CADASTRADOS  
NO SISTEMA ESTADUAL DE MUSEUS – SEMRS**

**Prezados,**

Solicitamos que as instituições cadastradas junto ao SEM/RS enviem seus eventos para divulgação até quinta- feira de cada semana.

**Regras para divulgar atividades das Instituições cadastradas junto ao SEM/RS:**

- 1 – As divulgações dos eventos são exclusivas das instituições **devidamente cadastradas junto ao SEM/RS;**
- 2 – É imprescindível que conste no material a ser divulgado o nome completo da atividade com o horário do evento, o período de duração, nome e endereço completo da instituição. Arte da divulgação em jpg. Fonte: Times New Romam, tamanho 12.
- 3 – Enviar a divulgação para o email: **semrsmuseus@gmail.com**
- 4 – Todas as solicitações serão analisadas pela equipe técnica do SEM/RS que autorizará ou não a divulgação.

**Atenciosamente,  
Equipe do SEM/RS**

Atividade 1:

## **Edital de Seleção para o ingresso no Curso de Pós-Graduação em Museologia e Patrimônio da UFRGS**

O Processo de Seleção para 2023 será regido pelas normas e procedimentos descritos no Edital em anexo e conduzido pela Comissão de Avaliação do Programa, seguindo os prazos descritos no Cronograma (Anexo I do Edital).

São 18 vagas disponibilizadas ao ingresso e a primeira etapa da inscrição acontece entre o período de 17/05/23 a 02/06/23.

Todas as informações encontram-se descritas no Edital, segue o link <https://www.ufrgs.br/ppgmuspa/noticias/edital-de-ingresso-mestrado-2023/>

Programa de Pós-Graduação em Museologia e Patrimônio  
[ppgmuspa@ufrgs.br](mailto:ppgmuspa@ufrgs.br)

Profa. Dra. Fernanda Carvalho de Albuquerque  
Coordenadora do PPGMusPa

Atividade 2:

## **XIII ENEMU - Encontro Nacional dos Estudantes de Museologia**

A Subcomissão Científica e Cultural do XIII ENEMU - Encontro Nacional dos Estudantes de Museologia vem por meio deste convidar todas as Entidades de Base de Museologia a compor nossa articulação em nível nacional, a fim de promover a cooperação nacional e fortalecer o Movimento dos Estudantes de Museologia.

O ENEMU é o evento mais importante da articulação nacional dos estudantes de Museologia. Organizado totalmente pelos discentes, busca promover experiências, intercâmbio de conhecimentos e fomentar a pesquisa científica no campo de atuação. É uma plataforma importantíssima para discussão das demandas e dos interesses políticos da classe estudantil de Museologia, onde há a possibilidade de promover debates que impactam não só a classe estudantil, mas também a classe dos Professores, Pesquisadores, dos Trabalhadores de Museus e Instituições Museológicas, e, portanto, dos Formuladores de Políticas Públicas na Área de Museologia. O que implica na temática proposta para esta XIII edição, que acontecerá de 24 a 28 de julho, na Universidade Federal de Ouro Preto - UFOP:

### A Nova Definição de Museus: Políticas Públicas na Área da Museologia

O tema desta edição convida todo o Campo Museológico a debater e refletir sobre o estado atual de sua Organização Política perante a Conjuntura Nacional de reconstrução de Políticas Públicas que, durante os últimos seis anos, sofreram ataques sistemáticos na direção do atrofiamento do orçamento público, da destituição de órgãos e mecanismos de fomento a cultura, de censuras à museus e manifestações artísticas, de descasos com instituições culturais (que levaram a incêndios, por exemplo) e de incitação ao ódio e destruição do patrimônio público.

Ao mesmo tempo, observamos certa desmobilização política em todos os níveis de organização do campo Museológico, o que evidencia a importância de nos articularmos pelas redes sociais, mas também presencialmente com a oportunidade do XIII ENEMU, e movimentar nossa classe a fim de conquistar protagonismo nesta nova onda de reconstrução e redefinição das Políticas de Cultura e da Área da Museologia.

Para tal, convidamos os membros dos Centros e Diretórios Acadêmicos, Pesquisadores, Trabalhadores de Museus e Instituições Museológicas para colaborar nas pautas da Classe Estudantil de Museologia a:

1. Fomentar com seus pares a participarem do XIII ENEMU, que acontecerá na cidade de Ouro Preto – Minas Gerais (MG), no período de 24 à 28 de Julho de 2023, sediado pela Universidade Federal de Ouro Preto – UFOP.
2. Divulgar e Promover o período de Submissões de Trabalhos a serem apresentados no evento, que já está aberto e disponível pelo link: <https://linktr.ee/xiiienemu>
3. Participar das Articulações Nacional via grupo do WhatsApp "CONEEMU 2023" (restrito para membros ativos de entidades de base de Museologia) pelo link: <https://chat.whatsapp.com/I9kIhGH4LE64e3xOO2p46a>
4. Contribuir financeiramente para a realização do XIII ENEMU pelo link da vakinha solidária <https://www.vakinha.com.br/357648> ou via pix vaquinha [3576486@vakinha.com.br](mailto:3576486@vakinha.com.br)

Contamos com sua valorosa Participação!!

XIII ENCONTRO NACIONAL DOS ESTUDANTES DE MUSEOLOGIA  
SUBCOMISSÃO CIENTÍFICA E CULTURAL

Departamento de Museologia

Universidade Federal de Ouro Preto

Atividade 3:

**Curso gratuito online  
"Plano Museológico: Planejamento estratégico para museus"**



O Instituto Brasileiro de Museus (Ibram) voltou a ofertar o curso gratuito online "Plano Museológico: Planejamento estratégico para museus".

Certificado pela Escola Nacional de Administração Pública (Enap), o curso online tem carga horária de 40h, é autoinstrucional, gratuito e aberto a inscrições a qualquer tempo.

Faça sua inscrição acessando: <https://www.escolavirtual.gov.br/curso/237>

Saiba mais no site do Ibram:

[www.gov.br/museus](http://www.gov.br/museus)  
<https://mla.bs/4b44da7e>

#### Atividade 4:

## Guia da Programação da 21ª Semana Nacional de Museus



Já está disponível no site do Ibram o Guia da Programação da 21ª Semana Nacional de Museus, que acontece entre os dias 15 e 21 de maio com o tema "Museus, Sustentabilidade e Bem-Estar".

Mais de 1.100 museus e instituições culturais e educativas em todo o Brasil participarão desta edição da temporada de eventos, promovida pelo Ibram anualmente para celebrar o Dia Internacional dos Museus (18 de maio).

Em 2023, a ação destaca a importância dos museus como espaços que promovem o bem-estar e a sustentabilidade, apoiando três dos Objetivos de Desenvolvimento Sustentável (ODS) das Nações Unidas: Saúde e Bem-Estar Global, Ação Climática e Vida na Terra.

Os museus e instituições culturais e educativas participantes realizarão mais de 3.500 atividades em todas as regiões brasileiras inspirados pelo tema deste ano, como exposições, visitas guiadas, palestras, oficinas e apresentações musicais e teatrais.

**Confira o Guia da Programação da 21ª Semana Nacional de Museus em [gov.br/museus](http://gov.br/museus)**

#### **Contatos da Assessoria:**

**Telefone:** (61) 3531 4138

**E-mail:** [ascom@museus.gov.br](mailto:ascom@museus.gov.br)

**Atividade 5:**

**Mapa Digital dos Museus do Rio Grande do Sul**

Consulte o Mapa Digital para saber sobre os museus de seu município, região ou mesmo de nosso Estado.

Lá você descobrirá o endereço, dias de funcionamento e horário em que estão abertas as mais diversas instituições museológicas do Rio Grande do Sul.

Acesse:

**<http://bit.ly/3bO1Iyh>**

## Atividade 6:

### Cursos – Programa Saber Museu

#### Acessibilidade em Museus

O curso Acessibilidade em Museus foi desenvolvido pelo Instituto Brasileiro de Museus (Ibram) em 2019 e faz parte do **Programa Saber Museus**. Os museus e espaços culturais têm como uma de suas principais funções a comunicação de seu conteúdo ao público, no entanto, frequentemente apresentam barreiras em seus espaços, estratégias e formas de comunicação.

Compreendendo que nossa sociedade é diversa e composta por pessoas com diferentes condições e necessidades é preciso eliminar estas barreiras garantindo o amplo acesso aos espaços e ao conhecimento. Neste sentido, o Instituto Brasileiro de Museus, por meio deste curso, oferece informações básicas sobre como propor, acompanhar e avaliar adequações de acessibilidade universal aos espaços e conteúdos desenvolvidos pelas instituições museológicas.

#### Documentação de Acervo Museológico

O curso Documentação de Acervo Museológico foi desenvolvido pelo Instituto Brasileiro de Museus (Ibram) em 2019 e faz parte do **Programa Saber Museus**. Para um objeto, a entrada no museu é o setor de documentação. Ali ele receberá seu número de identificação e sua ficha de catalogação. É assim que ele passa de objeto a “bem cultural musealizado”, integrando o inventário da instituição. A documentação é um processo técnico primordial para todas as funções do museu e é feita a partir de diretrizes específicas.

Reconhecendo sua importância para gestão do patrimônio cultural musealizado e sua obrigatoriedade legal, o Instituto Brasileiro de Museus oferece, por meio deste curso, subsídios para a compreensão desse processo técnico.



## Conservação Preventiva para Acervos Museológicos

O curso Conservação Preventiva para Acervos Museológicos foi desenvolvido pelo Instituto Brasileiro de Museus (Ibram) em 2019 e faz parte do **Programa Saber Museu**. A conservação preventiva é um conjunto de ações necessárias para desacelerar ou minimizar o processo de degradação dos bens culturais, sendo, portanto, uma ação fundamental a ser desenvolvida por qualquer museu. A falta de informação, a ausência de profissionais capacitados e as limitações financeiras tornam a conservação uma ação menos prioritária e até ausente em diversas instituições museológicas. Pensando nisso, o Ibram desenvolveu um curso com informações básicas necessárias ao desenvolvimento de ações de conservação preventiva para bens culturais musealizados, principalmente quanto a atividades de higienização, manuseio, guarda e transporte. O curso abordará informações gerais de conservação preventiva para diversos suportes, tais como vidro, madeira, couro, tecido, orientando os profissionais na formulação de estratégias que minimizem as ações dos agentes de degradação, de acordo com o contexto e tipo de material de cada acervo preservado no museu.

## Para Fazer uma Exposição

O curso Para fazer uma exposição foi desenvolvido pelo Instituto Brasileiro de Museus (Ibram) em 2018 e faz parte do **Programa Saber Museu**. O curso foi desenvolvido com foco na necessidade oferecer orientações básicas e alguns recursos teóricos e metodológicos de concepção, planejamento, execução e avaliação de exposições. Assim, aborda diferentes recursos expográficos, tais como suporte, forma, cor, som, iluminação, textura, imagem, texto e outras representações cenográficas. Concebe a exposição como ferramenta de comunicação, engajamento comunitário, reconhecimento de identidades e valorização da diversidade. Nesse sentido, contribui para a reflexão sobre o papel das exposições, discursos e narrativas na construção de memórias.

## Inventário Participativo

O curso Inventário Participativo foi desenvolvido pelo Instituto Brasileiro de Museus (Ibram) em 2019 e faz parte do **Programa Saber Museu**. Uma sociedade tem fortalecida a sua identidade, a sua capacidade de mobilização e o engajamento de seus cidadãos quando reflete sobre a preservação de seu patrimônio cultural integrado a compreensões profundas sobre seu território, convívio e memória, cidadania e participação social. Com o propósito de estimular essa reflexão, o curso oferece recursos conceituais e metodológicos para o levantamento, a descrição, a classificação e a definição do que concerne e afeta as comunidades como patrimônio cultural.

Acesse o conteúdo programático destes cursos no link:

<https://www.escolavirtual.gov.br/programa/110>

# **1ª Região Museológica**

**Município:** Porto Alegre

**Instituição :** Espaço Força e Luz

**Atividade 1:**

## **Espaço Força e Luz recebe artista Librae para a exposição individual**

### **“Fantasias em Estado de Emergência”**

Está aberta ao público, a partir do dia 27 de abril, às 18h, a exposição “Fantasias em Estado de Emergência”, no Espaço Força e Luz. Com curadoria de Daniele Alana, a mostra apresenta um recorte temporal das obras do artista Librae, fazendo referência à dualidade entre a fantasia, sonhos oníricos e a realidade que nos pede alerta.

Apropriando-se de figuras conhecidas do imaginário coletivo, a exposição utiliza da nostalgia para aproximar-se do grande público, que facilmente reconhece as imagens expostas, agora retiradas de seu contexto original. A partir da junção destas com elementos opostos, o artista cria tensão entre os componentes da obra, em uma relação ambivalente. Como em um estado de emergência, a vibrante combinação de cores, símbolos e formas faz com que o público se sinta desconcertado diante da exposição, estranhando e desconfiando da intimidade que sente com relação às obras e ao próprio artista.

#### **SOBRE O ARTISTA**

Librae (João Marcelo Paulin, 1998) é Artista Visual, Designer e Ilustrador formado em Artes Visuais – Bacharelado pela UFRGS. Conduz uma pesquisa voltada para o desenho, recorte/colagem manual e para esculturas de feltragem. No seu processo criativo, adiciona às manualidades procedimentos digitais, assim criando um mundo de texturas, cores e novos significados, apropriando-se das subculturas online, pop e queer. Seu acervo imagético transpassa o do imaginário comum, buscando fetichizar essas imagens quando as insere em narrativas tragicômicas que misturam os processos da cultura de massa na esfera da erudição e vice-versa.

#### **SERVIÇO**

**Exposição** Fantasias em Estado de Emergência

**Data de abertura:** 27 de abril

**Horário:** 18h

**Local:** Galeria Incidente, 4º andar do Espaço Força e Luz, Rua dos Andradas, 1223, Centro Histórico, Porto Alegre – RS.

**Atividade 2:**

**Espaço Força e Luz recebe a artista Giovana Gobbi em sua primeira exposição individual, “Elogio ao Ilegível”**



No dia 09 de maio, às 18h, o Espaço Força e Luz abre a exposição “Elogio ao Ilegível”, primeira individual da artista gaúcha Giovana Gobbi. Com curadoria de Anelise Valls, a mostra é a segunda realizada através do Edital Força e Luz – Energia Cultural 01/2022 e traz a público um conjunto de 16 pinturas e 43 desenhos da artista.

Experimentando com figuras cotidianas e banais, Gobbi apresenta, em superfícies de grandes dimensões, elementos minúsculos que não se encontram organizados de cima para baixo, nem da esquerda para a direita, deixando para o público a responsabilidade de traçar narrativas. Com o uso mínimo do traço, as figuras ganham fácil reconhecimento e identificação, explorando os sentidos da impessoalidade e da universalidade.

Além de utilizar a vitrine do Espaço como tela, dando vida a uma obra em caneta Posca e incitando um diálogo entre exterior e interior, a artista também oferecerá ao público uma oficina de desenho, acompanhada pela curadora, com data ainda a ser divulgada.

## **SOBRE A ARTISTA**

Formada em Design de Produto (2012) pela ULBRA e em Artes Visuais (2021) pela Universidade Feevale, Giovana Gobbi (Gramado, 1989) investiga, em suas pesquisas, o campo da pintura e do desenho e seus componentes visuais, estabelecendo relações de tempo, espaço e representação através da matéria. Sua poética se dá pela experimentação de múltiplas aplicações de tinta e soluções para a representação de figuras que tratam de um mundo cotidiano e pessoal.

## **SERVIÇO**

*Exposição “Elogio ao Ilegível”*

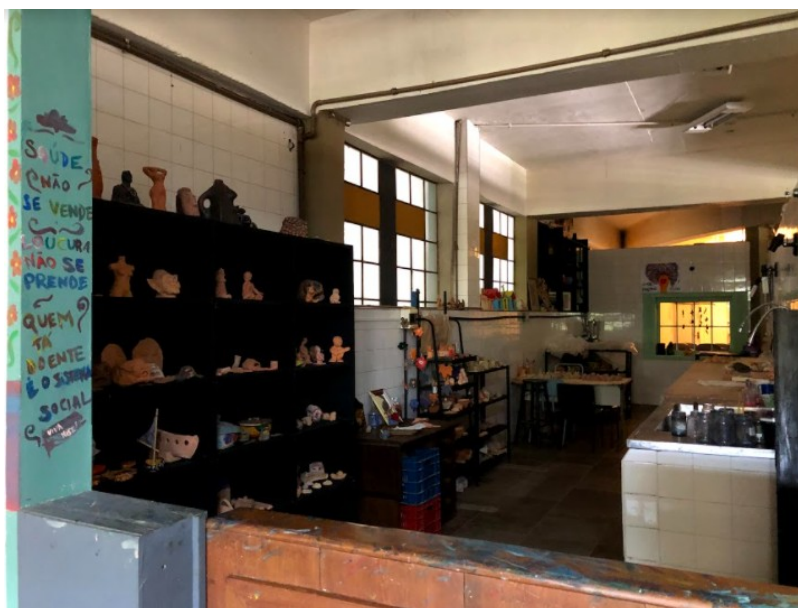
**Data de abertura:** 09 de maio

**Horário:** 18h

**Local:** Galeria O Arquipélago, 1º andas do Espaço Força e Luz, Rua dos Andradas, 1223, Centro Histórico, Porto Alegre – RS.

### Atividade 3:

## **Espaço Força e Luz promove a 5ª edição do Seminário Repensando Museus**



No dia 13 de maio, às 15h, acontece no Espaço Força e Luz a 5ª edição do Seminário Repensando Museus. O evento faz parte das atividades da 21ª Semana Nacional de Museus, promovida pelo Instituto Brasileiro de Museus (IBRAM), e recebe representantes do Museu Estadual da Oficina de Criatividade, do Acervo Multimídia de Arqueologia e Antropologia (AMAA) e do Museu Baldio, que debaterão a temática "Museus, sustentabilidade e bem-estar".

O encontro pretende apoiar a saúde e bem-estar global, ações climáticas e a vida na Terra, três dos objetivos de desenvolvimento sustentável da Organização das Nações Unidas (ONU). Ao mesmo tempo, o Seminário Repensando Museus promove e divulga diferentes museus do estado, trazendo a público diferentes perspectivas museológicas e de gestão. A Semana dos Museus acontece entre os dias 15 e 21 de maio e celebra o Dia Internacional dos Museus (18 de maio).

## **SOBRE OS MUSEUS CONVIDADOS**

Museu Estadual da Oficina de Criatividade (Barbara Neubarth): O MEOC nasce em 2022 voltado à salvaguarda, pesquisa, comunicação e preservação do acervo da Oficina de Criatividade do Hospital Psiquiátrico São Pedro, criada em 1990 como um espaço de reabilitação psicossocial. Para a implementação do museu, a oficina reuniu cerca de 200 mil obras de arte desenvolvidas por moradores e frequentadores do Hospital Psiquiátrico, pacientes internados na área hospitalar, ambulatorial e grupos da comunidade do entorno.

Acervo Multimídia de Arqueologia e Antropologia (Isabella Alves Guimarães): O AMAA se apresenta como um repositório digital de narrativas orais, escritas e materiais, tendo por objetivo a difusão e socialização de acervos e pesquisas científicas. A partir de uma abordagem feministas descolonial propõe um tratamento dinâmico e acessível de acervos depositados em laboratórios, museus e bibliotecas.

Museu Baldio (Marcelo Chardosim): O Museu Baldio é um museu vivo, efêmero, comunitário, a céu aberto e expandido por artistas e coletivos entre as *badlands* de Alvorada/RS. É um museu da arte de construir memórias, cuidar da terra, preservar e fazer culturas, experimentar espaços vivos com arte, fuga, poesia, convivência, cura, reencantamento, pesquisa e bioconstrução social. A museologia baldia é um labirinto promotor de encontros com a paisagem. As pessoas passam, observam, interagem com o espaço, contam histórias, deslocam resíduos, plantam árvores, criam vínculos e novos sentidos para as “terras baldias e improdutivas”.

## **SERVIÇO**

*5ª edição do Seminário Repensando Museus*

**Data:** 13 de maio

**Horário:** 15h

**Local:** Sala O Retrato, 4º andar do Espaço Força e Luz, Rua dos Andradas, 1223 – Centro Histórico, Porto Alegre/RS.

**Acervos na Web:  
Acesso e difusão na web dos acervos de uma instituição de memória**

Já está disponível para download o relatório '*Acervos na Web: Acesso e difusão na web dos acervos de uma instituição de memória*'.

Esse material tem como finalidade registrar todo processo de implementação do trabalho com acervos na web no Museu da Comunicação Hipólito José da Costa, passando pelas escolhas adotadas no processo e a implementação da plataforma Tainacan, visando também contribuir com outras iniciativas de instituições de memória que pretendem trabalhar seus acervos na web.

**Para baixar o conteúdo e conferir o vídeo de apresentação do material, acesse:**  
<https://bit.ly/3oqHuSe>

## Programa Educação em Espaços de Memória

Conheça o **Programa Educação em Espaços de Memória**, nosso portfólio de atividades educativas que são realizadas em ambientes virtuais. Atendemos estudantes e professores, desde a educação infantil até a pós-graduação.

Entre em contato: [educativo.chc@santacasa.org.br](mailto:educativo.chc@santacasa.org.br)

Clique aqui e confira: <https://www.chcsantacasa.org.br/conteudo/acao-educativa/>

Você já segue o [CHC](#) no Spotify?

Lá tem playlists pra colocar um gostinho da nossa programação no seu dia a dia, além do nosso Podcast. A cada semana um novo assunto: curiosidades do nosso acervo, entrevistas e muita história.

**Segue a gente que está tudo lá, leve o CHC no bolso!**



**Clique no link e confira:**

[https://open.spotify.com/show/3ri7bhts6jFgPBUnnIWBoV?si=wUNut1XbQiKW\\_YiAanF35g](https://open.spotify.com/show/3ri7bhts6jFgPBUnnIWBoV?si=wUNut1XbQiKW_YiAanF35g)

Seguindo nossas redes sociais você fica por dentro de tudo isso e muito mais!



## **Museus, sustentabilidade e bem-estar**

Vimos por meio deste convidá-lo(a) a participar nos dias 18 e 19 de maio, das atividades alusivas à 21ª Semana Nacional de Museus, que neste ano tem como tema Museus, sustentabilidade e bem-estar. As atividades são promovidas pela Secretaria de Meio Ambiente e Infraestrutura e serão realizadas junto ao Jardim Botânico e Museu de Ciências Naturais. A programação conta com parceria da Secretaria da Cultura, por intermédio do Museu Júlio de Castilhos.

### **Programação:**

#### **18 de maio**

- Visita Mediada aos Laboratórios e coleções científicas do Museu de Ciências Naturais\*

14h – Entomologia

14h40 – Malacologia

15h20 – Ictiologia e Herpetologia

- 14h45 - Oficina “A Arte das tranças Nagô”, com Deise Santos, com roda de conversa.

- Visita ao Serpentário\*

16h – Extração pública de peçonha de serpentes

## 19 de maio

- 11h - Cerimônia de abertura da exposição “Herança Arqueológica e Indígena do RS”, em parceria com o Museu Júlio de Castilhos, instituição vinculada à Secretaria de Cultura, com ato de doação das fotos da exposição pelo Fotógrafo Fernando Pires para o acervo do MJC.
- 14h30 – Inauguração do Meliponário de abelhas nativas do RS do Jardim Botânico
- 15h – Roda de Conversa: Histórias e Tradições, com o historiador Guilherme Brandalise
- 18h30 – Trilha mediada para observação de fauna noturna \*

\* Atividades nas quais os interessados precisam realizar inscrição prévia.

As inscrições podem ser realizadas através do link:

[https://docs.google.com/forms/d/e/1FAIpQLSeke3j-jdRQf6ODFPyadwBRwwBUkSbGB\\_ZJrQlmgvmojHgceg/viewform](https://docs.google.com/forms/d/e/1FAIpQLSeke3j-jdRQf6ODFPyadwBRwwBUkSbGB_ZJrQlmgvmojHgceg/viewform)

Mais informações constam no sítio eletrônico da Secretaria de Meio Ambiente e Infraestrutura: [www.sema.rs.gov.br](http://www.sema.rs.gov.br)

Mariela Inês Secchi

Bióloga, Mestre em Ambiente e Desenvolvimento, Doutora em Ciências Ambientais

Coordenadora

Assessoria de Educação para a Sustentabilidade

Secretaria de Meio Ambiente e Infraestrutura - SEMA/RS

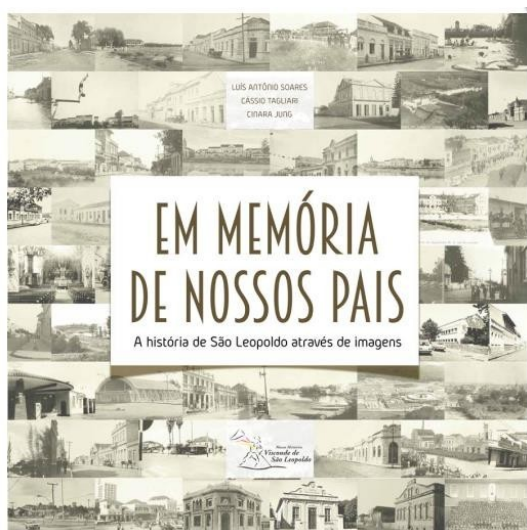
(051) 3288-7409

Atividade 1:

**Conheça o Livro do Museu "Em memória de nossos pais –  
A história de São Leopoldo através de imagens"**

É com muito orgulho que apresentamos o e-book "*Em memória de nossos pais - A história de São Leopoldo através de imagens*" lançado pelo Museu dia 18/12.

O livro digital traz 102 imagens históricas mostrando o desenvolvimento de São Leopoldo entre os anos de 1880 a 1990.



O material foi produzido a partir do Projeto "Museu Vivo" com financiamento a partir de recursos captados pela Lei Rouanet e, além de pessoas físicas, contou com expressiva doação das empresas [STIHL](#), [Gedore BR](#), [Aços Favorit](#) e [Br Supply Suprimentos Corporativos](#)

O livro pode ser obtido gratuitamente no website do Museu. Para acessá-lo, clique no link abaixo.

<https://www.museuhistoricosl.com.br/.../projeto-em.../>

Compartilhe com seus conhecidos, desejamos uma boa leitura!

**Museu Histórico Visconde de São Leopoldo**  
Av. Dom João Becker, 491 -  
São Leopoldo Telefone e WhatsApp (51)  
3592-4557

<http://www.museuhistoricosl.com.br>

**Atividade 2:**

## **Seja bem-vindo ao Museu Histórico Visconde de São Leopoldo!**

Gostaríamos de lhe fazer uma pergunta:  
Você sabia que o MHVSL é um museu privado e se mantém com doações?

Exatamente! O Museu recebe doações de pessoas físicas e jurídicas que contribuem com um valor espontâneo e na periodicidade que desejar, através de boletos bancários ou pix.

Se você quiser se unir a esse grupo e colaborar para que o Museu continue cumprindo a sua missão, continue lendo essa mensagem.

Missão do MHVSL:

"Promover na população o senso de pertencimento à comunidade através da manutenção, preservação, pesquisa e divulgação do acervo histórico material e imaterial da antiga Colônia Alemã e da cidade de São Leopoldo"

Para darmos continuidade ao seu cadastro, enviamos o formulário online para a inscrição de mantenedores, basta preencher os campos e clicar no botão enviar.

Caso o formulário não esteja visível, basta copiar o link: <https://goo.gl/forms/0k5inPgxiqlf58r1> e fazer uma pesquisa no Google, o formulário será aberto automaticamente.

Se preferir que o contato para cadastro seja feito via telefone, pedimos ligue ou envie uma mensagem pelo WhatsApp para o número 051 3592 4557.

Obrigada pela atenção!

Atenciosamente,

**Elisandra Brandão**

**Museu Histórico Visconde de São Leopoldo**

**Av. Dom João Becker, 491 - São Leopoldo**

**(51)-3592-4557**

**Whatsapp: 51-98115-0211**

**<http://www.museuhistoricosl.com.br>**

**Horários de atendimento:**

**De terça a sábado, das 8h30min às 12h00 e das 13h30min às 17h30min**

Município: São Leopoldo

Instituição: Museu do Trem





## PROGRAMAÇÃO São Leopoldo

Tema: Museus, Sustentabilidade  
e Bem-Estar Social



### 16/05/23 - Terça-feira

15h - Podcast Patrimônios Capilés -  
Historiador Martin Dreher  
Local: Página do Facebook do SIMMEM e da  
SECULT

18h às 21h - Noite no Museu Com as  
Escolas  
(Visitação ao acervo histórico e atividade  
lúdica)  
Local: Museu do Trem

### 17/05/23 - Quarta-feira

14h Palestra: Processo de regularização  
dos museus, com Simone Flores Monteiro  
(Museu de Ciências e Tecnologia PUCRS)  
Local: Armazém do Museu do Trem

15h Palestra: Patrimônio ferroviário,  
política de preservação e gestão de  
museu, com Alice Bemvenuti (Museu do  
Trem)  
Local: Armazém do Museu do Trem

16h Roda de conversa com comunidade  
ferroviária, mediador Dilmair Monte  
(AAMT)  
Local: Armazém do Museu do Trem

### 18/05/23 - Quinta-feira - Dia Internacional dos Museus

19h - Atividade da Comissão Histórica do Bicentenário  
Exposição: Galeria Liana Brandão

### 19/05/23 - Sexta-feira

16h - Live: Conhecendo o Projeto do Arquivo Público e  
Histórico Eloísa Capovilla  
Local: Página do Facebook do SIMMEM e da SECULT

### 20/05/23 - Sábado

14h - Mostra gráfica sobre os 43 municípios que se  
desmembraram de São Leopoldo desde 1846  
Local: Museu Histórico Visconde de São Leopoldo

14h - Leituras compartilhadas: pessoas, poesia, arte e  
trocas  
Local: Armazém do Museu do Trem

15h - Leitura "Cohab Goya" com Everton Cidade  
15h30 - Contação de história com Vera Hoffmann  
16h - Leitura "Tudo é rio" com Joana Cicconeto  
16h30 - Palestra: Conversas sobre cidadania e justiça social,  
com Janaína Dieder

### 21/05/23 - Domingo

14h - Sarau do Rio - Atração: Tonho Croco  
Local: Museu do Rio dos Sinos



## PROGRAMAÇÃO São Leopoldo



Tema: Museus, Sustentabilidade  
e Bem-Estar Social

### 17/05/23 - Quarta-feira

14h Palestra: Processo de regularização dos museus, com Simone Flores Monteiro  
(Museu de Ciências e Tecnologia PUCRS)  
Local: Armazém do Museu do Trem

15h Palestra: Patrimônio ferroviário, política de preservação e gestão de museu,  
com Alice Bemvenuti (Museu do Trem)  
Local: Armazém do Museu do Trem

16h Roda de conversa com comunidade ferroviária, mediador Dilmair Monte (AAMT)  
Local: Armazém do Museu do Trem



## PROGRAMAÇÃO São Leopoldo



Tema: Museus, Sustentabilidade  
e Bem-Estar Social

### 18/05/23 - Quinta-feira - Dia Internacional dos Museus

19h - Atividade da Comissão Histórica do Bicentenário  
Exposição: Galeria Liana Brandão

### 19/05/23 - Sexta-feira

16h - Live: Conhecendo o Projeto do Arquivo Público e  
Histórico Eloísa Capovilla  
Local: Página do Facebook do SIMMEM e da SECULT



## PROGRAMAÇÃO São Leopoldo



Tema: Museus, Sustentabilidade  
e Bem-Estar Social

### 20/05/23 - Sábado

14h - Mostra gráfica sobre os 43 municípios que se desmembraram de  
São Leopoldo desde 1846  
Local: Museu Histórico Visconde de São Leopoldo

14h - Leituras compartilhadas: pessoas, poesia, arte e trocas  
Local: Armazém do Museu do Trem

15h - Leitura "Cohab Goya" com Everton Cidade

15h30 - Contação de história com Vera Hoffmann

16h - Leitura "Tudo é rio" com Joana Cicconeto

16h30 - Palestra: Conversas sobre cidadania e justiça social, com Janaína  
Dieder

### 21/05/23 - Domingo

14h - Sarau do Rio - Atração: Tonho Croco

Local: Museu do Rio dos Sinos





### Rede Virtual de Ensino de Arte

Com o intuito de lançar questões que circundam esta nova realidade que estamos vivendo no nosso cotidiano, elaboramos um material de apoio para educadores, das mais diversas áreas. A partir do olhar de nossa equipe, indicaremos semanalmente uma obra presente no Acervo da Fundação, juntamente com uma proposta de atividade a ser pensada e realizada em conjunto com seus estudantes à distância.

Convidamos vocês, educadores, a construir conosco novas propostas de atividades e a compartilhar os registros destas através das hashtags **#EducativoFVCB** e **#FVCBemRede**.

**Faça o Download do arquivo com as propostas de atividades que o Educativo da FVCB preparou para todos os públicos:**

<http://fvcb.com.br/?p=12137>



**Têti Waldraff**

*Jacaré em Vigília, 2004*

Skate, jacaré de gesso, Lycra, flores de plástico, lantejoulas, contas de plástico, botões, linha. 55,5cm x 16,5cm x

17cm Coleção Artistas Contemporâneos Fundação Vera Chaves Barcellos