



DIVULGAÇÃO DAS ATIVIDADES DOS MUSEUS DO RS

CADASTRADOS NO SISTEMA ESTADUAL DE MUSEUS – SEMRS

Prezados,

Solicitamos que as instituições cadastradas junto ao SEM/RS enviem seus eventos para divulgação até quinta-feira de cada semana.

Regras para divulgar atividades das Instituições cadastradas junto ao SEM/RS:

- 1 – As divulgações dos eventos são exclusivas das instituições **devidamente cadastradas junto ao SEM/RS;**
- 2 – É imprescindível que conste no material a ser divulgado o nome completo da atividade com o horário do evento, o período de duração, nome e endereço completo da instituição. Arte da divulgação em jpg. Fonte: Times New Roman, tamanho 12.
- 3 – Enviar a divulgação para o e-mail: semrsmuseus@gmail.com
- 4 – Todas as solicitações serão analisadas pela equipe técnica do SEM/RS que autorizará ou não a divulgação.

**Atenciosamente,
Equipe do
SEM/RS**

Orientação 1:

Sistema Estadual de Museus festeja seus 31 anos



O Sistema Estadual de Museus celebra com seus colaboradores e amigos a sua relevante data, agradecendo a todos por esta grande caminhada de contribuição.

Carine Silva Duarte
Coordenadora do Sistema Estadual de Museus / RS

Orientação 2:

DECRETO Nº 56.199, DE 18 DE NOVEMBRO DE 2021.

Altera o Decreto nº 55.882, de 15 de maio de 2021, que institui o Sistema de Avisos, Alertas e Ações para fins de monitoramento, prevenção e enfrentamento à pandemia de COVID-19 no âmbito do Estado do Rio Grande do Sul, reitera a declaração de estado de calamidade pública em todo o território estadual e dá outras providências.

Acesse a Legislação na Íntegra para mais Informações

<https://coronavirus-admin.rs.gov.br/upload/arquivos/202111/19091012-dec-56-199-2021.pdf>

Orientação 3:

Cursos – Programa Saber Museu

Acessibilidade em Museus

O curso Acessibilidade em Museus foi desenvolvido pelo Instituto Brasileiro de Museus (Ibram) em 2019 e faz parte do [Programa Saber Museu](#). Os museus e espaços culturais têm como uma de suas principais funções a comunicação de seu conteúdo ao público, no entanto, frequentemente apresentam barreiras em seus espaços, estratégias e formas de comunicação.

Compreendendo que nossa sociedade é diversa e composta por pessoas com diferentes condições e necessidades é preciso eliminar estas barreiras garantindo o amplo acesso aos espaços e ao conhecimento. Neste sentido, o Instituto Brasileiro de Museus, por meio deste curso, oferece informações básicas sobre como propor, acompanhar e avaliar adequações de acessibilidade universal aos espaços e conteúdos desenvolvidos pelas instituições museológicas. Acesse o conteúdo programático deste curso e o site do Programa [aqui](#).

Documentação de Acervo Museológico

O curso Documentação de Acervo Museológico foi desenvolvido pelo Instituto Brasileiro de Museus (Ibram) em 2019 e faz parte do [Programa Saber Museu](#). Para um objeto, a entrada no museu é o setor de documentação. Ali ele receberá seu número de identificação e sua ficha de catalogação. É assim que ele passa de objeto a “bem cultural musealizado”, integrando o inventário da instituição. A documentação é um processo técnico primordial para todas as funções do museu e é feita a partir de diretrizes específicas. Reconhecendo sua importância para gestão do patrimônio cultural musealizado e sua obrigatoriedade legal, o Instituto Brasileiro de Museus oferece, por meio deste curso, subsídios para a compreensão desse processo técnico.

Acesse o conteúdo programático deste curso e o site do Programa [aqui](#).

Conservação Preventiva para Acervos Museológicos

O curso Conservação Preventiva para Acervos Museológicos foi desenvolvido pelo Instituto Brasileiro de Museus (Ibram) em 2019 e faz parte do [Programa Saber Museu](#). A conservação preventiva é um conjunto de ações necessárias para desacelerar ou minimizar o processo de degradação dos bens culturais, sendo, portanto, uma ação fundamental a ser desenvolvida por qualquer museu. A falta de informação, a ausência de profissionais capacitados e as limitações financeiras tornam a conservação uma ação menos prioritária e até ausente em diversas instituições museológicas. Pensando nisso, o Ibram desenvolveu um curso com informações básicas necessárias ao desenvolvimento de ações de conservação preventiva para bens culturais musealizados, principalmente quanto a atividades de higienização, manuseio, guarda e transporte. O curso abordará informações gerais de conservação preventiva para diversos suportes, tais como vidro, madeira, couro, tecido, orientando os profissionais na formulação de estratégias que minimizem as ações dos agentes de degradação, de acordo com o contexto e tipo de material de cada acervo preservado no museu.

Acesse o conteúdo programático deste curso e o site do Programa [aqui](#).

Plano Museológico: Planejamento Estratégico para Museus

O curso Plano Museológico: Planejamento estratégico para museus foi desenvolvido pelo Instituto Brasileiro de Museus (Ibram) em 2018 e faz parte do [Programa Saber Museu](#). Ele surgiu a partir da necessidade de capacitar o campo museal para a elaboração e implementação do plano museológico, exigência legal imposta a todos os museus, instituída pela Lei nº 11.904/09 e pelo Decreto nº 8.124/2013. O plano constitui uma ferramenta de planejamento estratégico orientado especificamente para os museus. Portanto, ele atende as especificidades das atividades que envolvem a sua gestão, oferecendo subsídios para a elaboração do plano, apresentando conceitos de planejamento, gestão, diagnóstico, objetivos, elaboração de programas e projetos.

Acesse o conteúdo programático deste curso e o site do Programa [aqui](#)

Para Fazer uma Exposição

O curso Para fazer uma exposição foi desenvolvido pelo Instituto Brasileiro de Museus (Ibram) em 2018 e faz parte do [Programa Saber Museu](#). O curso foi desenvolvido com foco na necessidade oferecer orientações básicas e alguns recursos teóricos e metodológicos de concepção, planejamento, execução e avaliação de exposições. Assim, aborda diferentes recursos expográficos, tais como suporte, forma, cor, som, iluminação, textura, imagem, texto e outras representações cenográficas. Concebe a exposição como ferramenta de comunicação, engajamento comunitário, reconhecimento de identidades e valorização da diversidade. Nesse sentido, contribui para a reflexão sobre o papel das exposições, discursos e narrativas na construção de memórias.

Acesse o conteúdo programático deste curso e o site do Programa [aqui](#)

Inventário Participativo

O curso Inventário Participativo foi desenvolvido pelo Instituto Brasileiro de Museus (Ibram) em 2019 e faz parte do [Programa Saber Museu](#). Uma sociedade tem fortalecida a sua identidade, a sua capacidade de mobilização e o engajamento de seus cidadãos quando reflete sobre a preservação de seu patrimônio cultural integrado a compreensões profundas sobre seu território, convívio e memória, cidadania e participação social. Com o propósito de estimular essa reflexão, o curso oferece recursos conceituais e metodológicos para o levantamento, a descrição, a classificação e a definição do que concerne e afeta as comunidades como patrimônio cultural.

Acesse o conteúdo programático deste curso e o site do Programa [aqui](#)

Orientação 4:

Empreendedores da economia criativa podem solicitar crédito emergencial do BRDE

Em tempos de reclusão domiciliar, o Banco Regional de Desenvolvimento do Extremo Sul (BRDE) criou um programa de apoio emergencial que contempla os empreendedores da economia criativa do Rio Grande do Sul. A iniciativa, que tem o apoio da Secretaria de Estado da Cultura (Sedac), é voltada para o atendimento das demandas dos segmentos que sofrem os impactos negativos da pandemia da COVID-19.

Durante o período de quarentena, em função da redução do número de funcionários em atendimento presencial, os interessados devem fazer contato por meio do site **www.brde.com.br**, acessando “Solicitar financiamento”, no menu superior. **Lá estão disponíveis as informações para cadastramento dos pedidos de crédito e envio da documentação necessária.**

O valor máximo por operação varia de R\$ 50 mil (microcrédito), R\$ 200 mil (micro e pequenas empresas) até R\$ 1,5 milhão (para as demais empresas). O prazo de pagamento é de 60 meses, já incluída a carência que pode variar de seis a 24 meses. Importante destacar que a liberação dos recursos será facilitada, mas sempre condicionada à análise de crédito.

Rafael Varela | Ascom Sedac
Sylvia Bojunga | BRDE

Orientação 5:

Há 500 museus de todo o mundo que estão a oferecer visitas virtuais

O Rijksmuseum, o MoMA, o Musée d'Orsay ou o museu de Van Gogh são alguns deles. É uma boa forma de aproveitar o isolamento.



Museu Van Gogh, Amsterdam.

Por causa da pandemia global do novo coronavírus, e para conter a propagação, muitos dos museus mais famosos do mundo tiveram que encerrar – por uma questão de saúde pública. No entanto, muitos deles têm as portas digitais abertas para os visitantes virtuais que estejam interessados.

Numa iniciativa promovida pela plataforma da Google dedicada à arte e à cultura, e pensada em todas as pessoas que estão em isolamento pelo mundo, mais de 500 museus juntaram-se para oferecer estas visitas online às suas coleções. E não há bilhetes nem filas para entrar.

Pode conhecer as obras que se encontram no Rijksmuseum ou no Museu Van Gogh, nos Países Baixos, mas também ver a coleção do Musée d'Orsay, em França, ou o espólio do MoMA, nos EUA. A lista inclui ainda a Uffizi Gallery, em Itália; Belvedere, na Áustria; a National Gallery of Art, nos EUA; ou o Museo Dolores Olmedo, no México; entre tantos outros que pode conhecer *online*.

Texto: Ricardo Farina

1ª Região Museológica

Município: Porto Alegre

Instituição: Museu de Topografia Professor Laureano Ibrahim Chaffe

Edição comemorativa dos 25 anos da instituição disponibilizada

Prezados colegas,

É com grande satisfação de encaminhamento, para seu conhecimento e divulgação, a publicação comemorativa dos 25 anos de criação do Museu de Topografia Prof. Laureano Ibrahim Chaffe, do Departamento de Geodésia do Instituto de Geociências dessa Universidade.

Este livro, devido a pandemia que passamos, foi publicado na forma e-book. Já se encontra a disposição no site do Lume/UFRGS

<https://lume.ufrgs.br/handle/10183/220738>

Espero que desfrutem do pequeno histórico da topografia e do Museu.

Prof. Iran C S Corrêa

Diretor do Museu de Topografia

Museu de Topografia Prof. Laureano Ibrahim Chaffe - Depto. de Geodésia

museutopografia@ufrgs.br

**Acervos na Web:
Acesso e difusão na web dos acervos de uma instituição de memória**

Já está disponível para download o relatório '*Acervos na Web: Acesso e difusão na web dos acervos de uma instituição de memória*'.

Esse material tem como finalidade registrar todo processo de implementação do trabalho com acervos na web no Museu da Comunicação Hipólito José da Costa, passando pelas escolhas adotadas no processo e a implementação da plataforma Tainacan, visando também contribuir com outras iniciativas de instituições de memória que pretendem trabalhar seus acervos na web.

Para baixar o conteúdo e conferir o vídeo de apresentação do material, acesse:
<https://bit.ly/3oqHuSe>

Município: Porto Alegre

Instituição: Museu das Ilhas

Museu DAS ILHAS: WORKSHOP 1 Dialogando com os Sabores Açorianos

Acesse:

<https://www.youtube.com/watch?v=hcE7F44HPOU&feature=em->

[lbrm](#)

Seguem os contatos:

Fabiana Lafortuna

Diretora Presidente do Museu das Ilhas

55 (51) 986036584 / 98522506

Facebook: <https://www.facebook.com/MuseuDaIlhaDaPintada>

Blog: <http://museudailhadapintada.org>

Instagram: https://instagram.com/museu_das_ilhas

Município: Porto Alegre

Instituição: Centro Histórico-Cultural Santa Casa

Conheça o **Programa Educação em Espaços de Memória**, nosso portfólio de atividades educativas que são realizadas em ambientes virtuais. Atendemos estudantes e professores, desde a educação infantil até a pós-graduação.

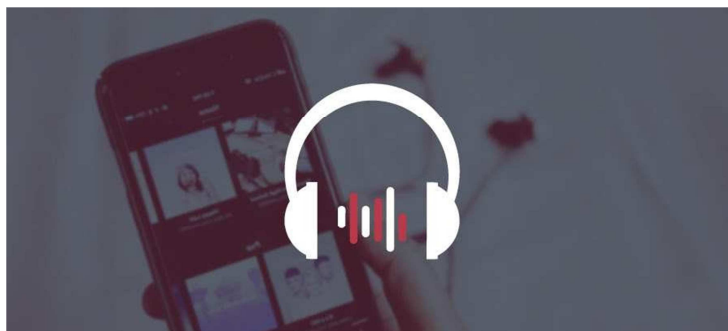
Entre em contato: educativo.chc@santacasa.org.br

Clique aqui e confira: <https://www.chcsantacasa.org.br/conteudo/acao-educativa/>

Você já segue o [CHC](#) no Spotify?

Lá tem playlists pra colocar um gostinho da nossa programação no seu dia a dia, além do nosso Podcast. A cada semana um novo assunto: curiosidades do nosso acervo, entrevistas e muita história.

Segue a gente que está tudo lá, leve o CHC no bolso!



Clique no link e confira:

https://open.spotify.com/show/3ri7bhst6jFgPBumnIWBoV?si=wUNut1XbOiKW_YiAanF35g

Seguindo nossas redes sociais você fica por dentro de tudo isso e muito mais!

Cuide-se e fique bem (em casa).

Abraços virtuais.

Orientação 1:

Fundação Força e Luz reabre todos os seus espaços



Além das salas expositivas que estão com mostras em cartaz desde abril, agora todos podem visitar também o Memorial Erico Verissimo e o Museu da Eletricidade do Rio Grande do Sul, que reabre com a nova exposição Watts e Volts: Uma imersão no acervo do MERGS.

Na mostra foi criada uma nova expografia para o museu, atividades educativas que ressaltam a importância da preservação de acervos, e o acompanhamento do processo de renovação que ele está vivendo. Fundado em 1977, o MERGS é o primeiro museu de eletricidade do Brasil. Atualmente, ele ocupa o 2º andar do Prédio Força e Luz e quem visitá-lo poderá dar uma olhada nas principais peças do acervo, como: lampiões a gás de 1884, luminárias de cristal tcheco, o relógio central da antiga Usina do Gasômetro, e um documentário onde 3 pessoas-chave de sua história se unem para contar um pouco desses 44 anos de atividade.

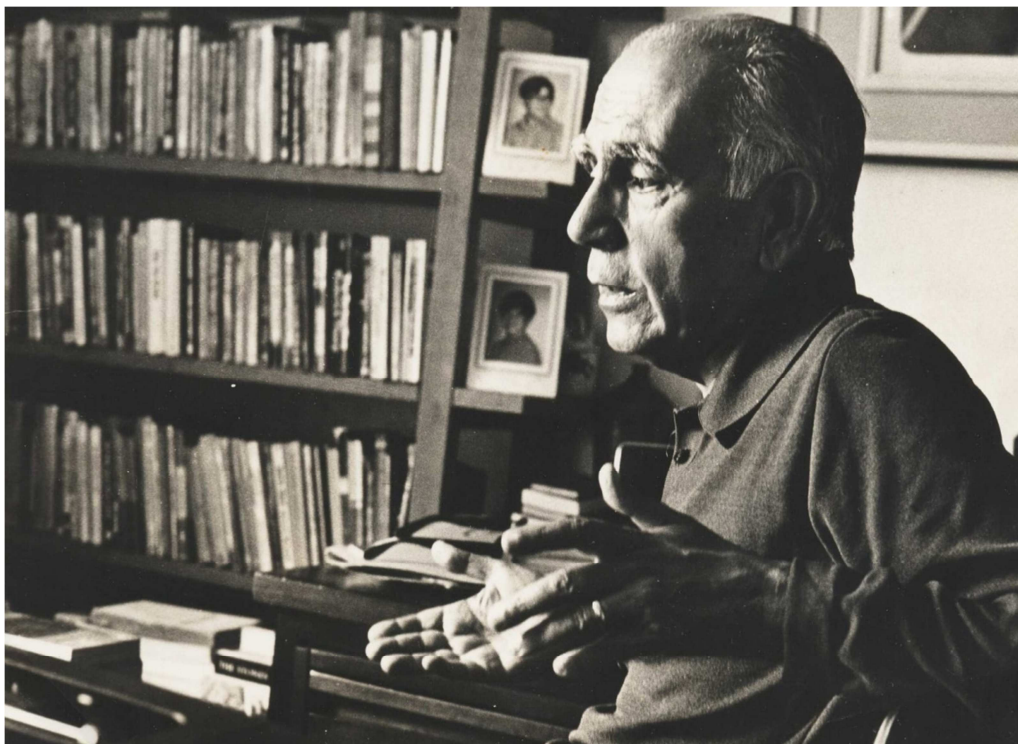
No 3º e 6º andar da Fundação está o Memorial Erico Verissimo, o espaço possui mais de 3 mil itens de obras originais, linha do tempo, desenhos do próprio autor, fotos, filmes e vídeos do “contador de histórias”. Já nas salas expositivas do 1º andar, se encontra a exposição Entre Lugares, de Pamela Zorn, com curadoria de Daniele Barbosa. A artista traz sua sensibilidade e potência em uma investigação da própria identidade e lugar social, um andar por entre lugares de desconforto e memórias para refletir a respeito da miscigenação no Brasil. Ela fica em cartaz até dia 04/09.

As visitas à Fundação Força e Luz (Rua dos Andradas, 1223, Centro Histórico) podem ser feitas de três formas: visita geral, visita acompanhada de mediadores da instituição e visita com mediação da artista e da curadora da exposição Entre Lugares. As gerais podem ocorrer de terças a sextas, das 10 às 19h, e sábados, das 11h às 18h; Com os mediadores da instituição podem ser agendadas de terças a sábados, às 11h, 14h e 16h; Já as visitas mediadas pela artista e pela curadora à exposição Entre Lugares, ocorrem nas sextas, às 14h e às 16h.

As visitas gerais não necessitam de inscrição, já os interessados nas mediações, devem se inscrever através de formulário com link na bio do instagram a Fundação @cccev_cultura.

Orientação 2:

Exposição Reúne Registros Históricos de Erico Verissimo



O Espaço Força e Luz, abrigo do Memorial Erico Verissimo, como parte da celebração do aniversário do autor gaúcho, que em dezembro completou 116 anos, está promovendo a exposição “A Voz de Erico”.

O grande diferencial da mostra está no fato de que seu fio condutor é apresentado pelo próprio autor. Ou seja, os registros em exibição foram selecionados pensando em momentos que Erico falou em primeira pessoa, sobre diversos assuntos, como seus personagens, sua escrita e sua poética. Nesse sentido, pode-se dizer que a mostra é apresentada pela própria voz de Erico, e nela é possível encontrar valiosas percepções e reflexões do escritor, sobre o tempo, a morte e a vida.

A exposição, com entrada franca, é a primeira do ano de 2022 no Espaço Força e Luz, e fica em cartaz do dia 20/01, até o dia 19/02.

Acontece no Espaço Força e Luz, localizado na Rua dos Andradas, 1223, em Porto Alegre - RS, aberto de terça a sexta das 10h às 19h, e nos sábados, das 11h às 18h.

As visitas mediadas acontecerão mediante inscrição via formulário, disponível no [link](#) na descrição do perfil do Espaço Força e Luz no Instagram [@EfiCultural](#)

Município: São Leopoldo

Vídeo comemorativo dos 5 anos do SIMMEM, Sistema Integrado Municipal de Museus e Espaços de Memória de São Leopoldo

O lançamento do vídeo fez parte da nossa V Semana do Patrimônio Cultural, sob a temática Patrimônio e trajetórias: memórias vivas.

Link: <https://fb.watch/7ufgz3vKHY/>

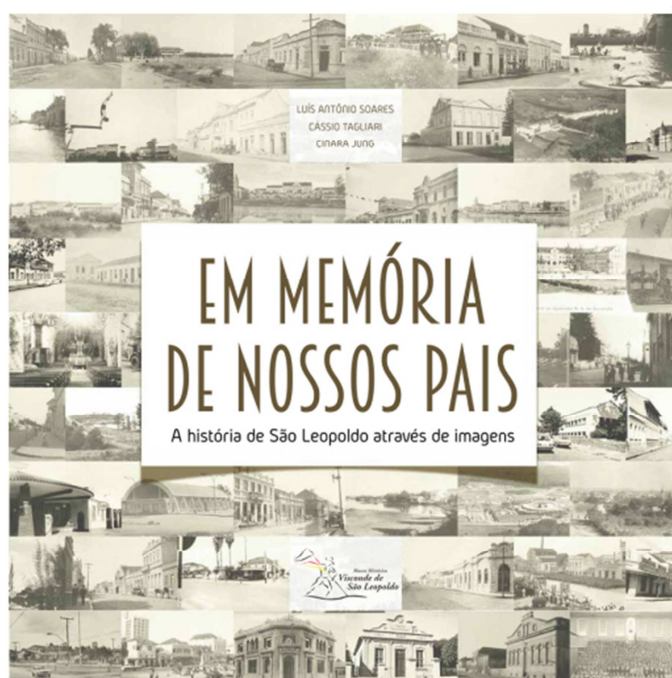
Agradecemos a atenção!

Equipe da Coordenação do Patrimônio Cultural
SECULT - Secretaria de Cultura e Relações
Internacionais Prefeitura de São Leopoldo

Conheça o Livro do Museu "Em memória de nossos pais - A história de São Leopoldo através de imagens"

É com muito orgulho que apresentamos o e-book "*Em memória de nossos pais - A história de São Leopoldo através de imagens*" lançado pelo Museu dia 18/12.

O livro digital traz 102 imagens históricas mostrando o desenvolvimento de São Leopoldo entre os anos de 1880 a 1990.



O material foi produzido a partir do Projeto "Museu Vivo" com financiamento a partir de recursos captados pela Lei Rouanet e, além de pessoas físicas, contou com expressiva doação das empresas [STIHL](#), [Gedore BR](#), [Aços Favorit](#) e [Br Supply Suprimentos Corporativos](#)

O livro pode ser obtido gratuitamente no website do Museu.

Para acessá-lo, clique no link abaixo.

<https://www.museuhistoricosl.com.br/.../projeto-em.../>

Compartilhe com seus conhecidos, desejamos uma boa leitura!

Museu Histórico Visconde de São Leopoldo

Av. Dom João Becker, 491 - São Leopoldo

Telefone e WhatsApp (51) 3592-4557

<http://www.museuhistoricosl.com.br>

Orientação 1:

**Visite online a Exposição “Muntadas/Silveira: Diálogos. Mundo, Arte, Vida”,
atualmente na Sala dos Pomares da Fundação Vera Chaves Barcellos.**

Devido ao Decreto nº 55.154, de 1º de abril de 2020, que reitera a declaração de estado de calamidade pública em todo o território do Estado do Rio Grande do Sul para fins de prevenção e de enfrentamento à epidemia causada pelo COVID-19 (novo Coronavírus), a Fundação Vera Chaves Barcellos, também preocupada com seu público, informa que permanecerá com suas instalações fechadas à visitação por período ainda indeterminado.

Nosso espaço físico estará fechado, mas você pode nos acompanhar nas redes sociais: Instagram (@fvcb) e [facebook.com/fvcb](https://www.facebook.com/fvcb).

**Aqui você encontrará conteúdo exclusivo, com imagens das
obras e textos preparados para a exposição.**

Imagens da exposição

<https://drive.google.com/file/d/1zMqm6bvjHCuaxO5iFGc1snUljTxcykrR/view?usp=sharing>

Mais informações sobre a exposição

https://drive.google.com/file/d/183rjVG7JuxBl8xVnjENIHxBLkdnL_PgY/view?usp=sharing

A exposição “Muntadas / Silveira: Diálogos. Mundo, Arte, Vida”, programada para inaugurar no dia 21 de março de 2020, pode ser vista montada na Sala dos Pomares, em formato PDF.

A mostra, com curadoria de Pablo Santa Olalla, reúne mais de 40 trabalhos dos artistas Regina Silveira e Antoni Muntadas e teve o apoio da Bolsa de Arte de Porto Alegre, e do Instituto Cervantes.

Fundação Vera Chaves Barcellos

Avenida Julio de Castilhos, 159 |
6º andar Porto Alegre | RS | Brasil
Fone 55 51 3228-1445

www.fvcb.com

Orientação 2:

Rede Virtual de Ensino de Arte

Com o intuito de lançar questões que circundam esta nova realidade que estamos vivendo no nosso cotidiano, elaboramos um material de apoio para educadores, das mais diversas áreas. A partir do olhar de nossa equipe, indicaremos semanalmente uma obra presente no Acervo da Fundação, juntamente com uma proposta de atividade a ser pensada e realizada em conjunto com seus estudantes à distância. Convidamos vocês, educadores, a construir conosco novas propostas de atividades e a compartilharem os registros destas através das hashtags **#EducativoFVCB** e **#FVCBemRede**.

Faça o Download do arquivo com as propostas de atividades que o Educativo da FVCB preparou para todos os públicos:

<http://fvcb.com.br/?p=12137>



Carla Borba, *Salle de Bains III*, 2012.

Fotoperformance.

Coleção Artistas Contemporâneos | Fundação Vera Chaves Barcellos.

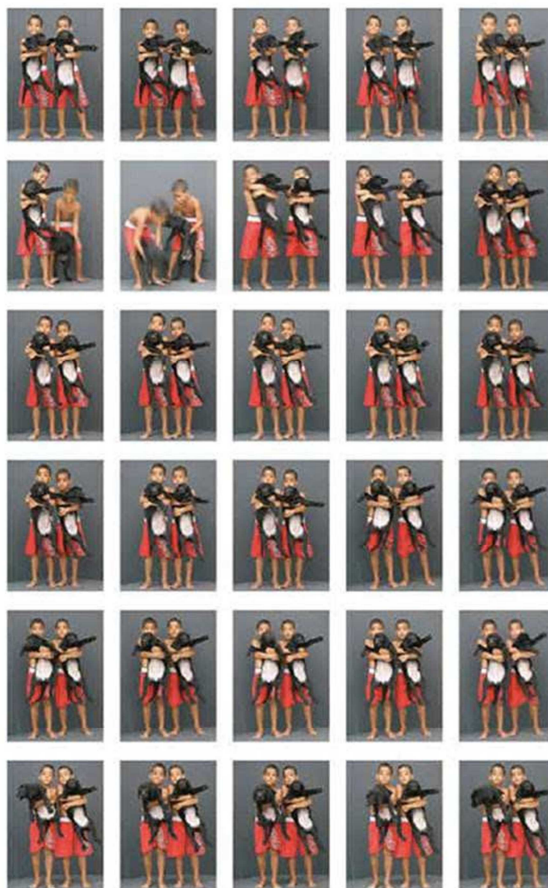
Orientação 3:

Rede Virtual de Ensino de Arte

Com o intuito de lançar questões que circundam esta nova realidade que estamos vivendo no nosso cotidiano, elaboramos um material de apoio para educadores, das mais diversas áreas. A partir do olhar de nossa equipe, indicaremos semanalmente uma obra presente no Acervo da Fundação, juntamente com uma proposta de atividade a ser pensada e realizada em conjunto com seus estudantes à distância. Convidamos vocês, educadores, a construir conosco novas propostas de atividades e a compartilharem os registros destas através das hashtags **#EducativoFVCB** e **#FVCBemRede**.

Faça o Download do arquivo com as propostas de atividades que o Educativo da FVCB preparou para todos os públicos:

<http://fvcb.com.br/?p=12137>



Patricio Farias, *Gêmeos*, 2010.

Fotografia e slides.

Coleção Artistas Contemporâneos | Fundação Vera Chaves Barcellos.

Orientação 4:

Rede Virtual de Ensino de Arte

Com o intuito de lançar questões que circundam esta nova realidade que estamos vivendo no nosso cotidiano, elaboramos um material de apoio para educadores, das mais diversas áreas. A partir do olhar de nossa equipe, indicaremos semanalmente uma obra presente no Acervo da Fundação, juntamente com uma proposta de atividade a ser pensada e realizada em conjunto com seus estudantes à distância. Convidamos vocês, educadores, a construírem conosco novas propostas de atividades e a compartilharem os registros destas através das hashtags **#EducativoFVCB** e **#FVCBemRede**.

Faça o Download do arquivo com as propostas de atividades que o Educativo da FVCB preparou para todos os públicos:

<http://fvcb.com.br/?p=12137>



Vera Chaves Barcellos, Memorial V Pau-Brasil uma câmara ardente para as árvores brasileiras,

2005 Instalação realizada na 5º Bienal do Mercosul

Coleção Artistas Contemporâneos | Fundação Vera Chaves Barcellos.

Orientação 5:

Rede Virtual de Ensino de Arte

Com o intuito de lançar questões que circundam esta nova realidade que estamos vivendo no nosso cotidiano, elaboramos um material de apoio para educadores, das mais diversas áreas. A partir do olhar de nossa equipe, indicaremos semanalmente uma obra presente no Acervo da Fundação, juntamente com uma proposta de atividade a ser pensada e realizada em conjunto com seus estudantes à distância. Convidamos vocês, educadores, a construir conosco novas propostas de atividades e a compartilharem os registros destas através das hashtags **#EducativoFVCB** e **#FVCBemRede**.

Faça o Download do arquivo com as propostas de atividades que o Educativo da FVCB preparou para todos os públicos:

<http://fvcb.com.br/?p=12137>



Marco Antonio Filho, sem título, da Série *Já não é mais verão*, 2013

Fotografia.

Coleção Artistas Contemporâneos | Fundação Vera Chaves Barcellos.

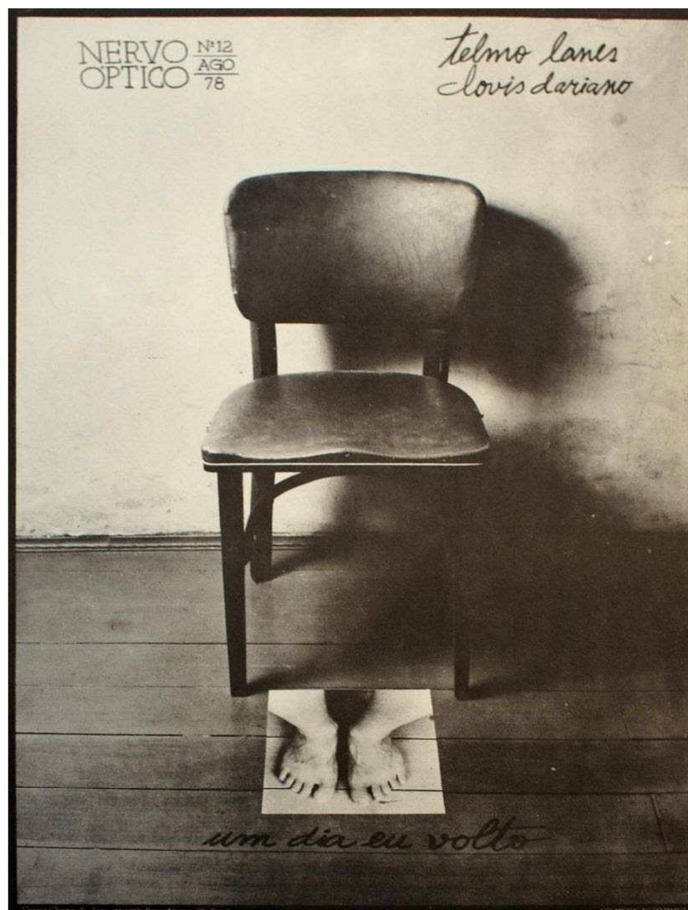
Orientação 6:

Rede Virtual de Ensino de Arte

Com o intuito de lançar questões que circundam esta nova realidade que estamos vivendo no nosso cotidiano, elaboramos um material de apoio para educadores, das mais diversas áreas. A partir do olhar de nossa equipe, indicaremos semanalmente uma obra presente no Acervo da Fundação, juntamente com uma proposta de atividade a ser pensada e realizada em conjunto com seus estudantes à distância. Convidamos vocês, educadores, a construírem conosco novas propostas de atividades e a compartilharem os registros destas através das hashtags **#EducativoFVCB** e **#FVCBemRede**.

Faça o Download do arquivo com as propostas de atividades que o Educativo da FVCB preparou para todos os públicos:

<http://fvcb.com.br/?p=12137>



Telmo Lanes e Clovis Dariano. *Um dia eu volto*,

1978 Cadeira e fotografia a cores.

Coleção Artistas Contemporâneos, Fundação Vera Chaves Barcellos.

Secretaria de Estado da Cultura

Sistema Estadual de Museus - SEM/PS - fone/fax: (51) 3288 5476 ou 5477

semrmuseus@gmail.com

Orientação 7:

Rede Virtual de Ensino de Arte

Com o intuito de lançar questões que circundam esta nova realidade que estamos vivendo no nosso cotidiano, elaboramos um material de apoio para educadores, das mais diversas áreas. A partir do olhar de nossa equipe, indicaremos semanalmente uma obra presente no Acervo da Fundação, juntamente com uma proposta de atividade a ser pensada e realizada em conjunto com seus estudantes à distância. Convidamos vocês, educadores, a construir conosco novas propostas de atividades e a compartilharem os registros destas através das hashtags **#EducativoFVCB** e **#FVCBemRede**.

Faça o Download do arquivo com as propostas de atividades que o Educativo da FVCB preparou para todos os públicos:

<http://fvcb.com.br/?p=12137>



Benê Fonteles, Fome, 1980, Arte Postal 21,7 x 31,5 cm.

Coleção Artistas Contemporâneos, Fundação Vera Chaves Barcellos.

Orientação 8:

Rede Virtual de Ensino de Arte

Com o intuito de lançar questões que circundam esta nova realidade que estamos vivendo no nosso cotidiano, elaboramos um material de apoio para educadores, das mais diversas áreas. A partir do olhar de nossa equipe, indicaremos semanalmente uma obra presente no Acervo da Fundação, juntamente com uma proposta de atividade a ser pensada e realizada em conjunto com seus estudantes à distância. Convidamos vocês, educadores, a construir conosco novas propostas de atividades e a compartilharem os registros destas através das hashtags **#EducativoFVCB** e **#FVCBemRede**.

Faça o Download do arquivo com as propostas de atividades que o Educativo da FVCB preparou para todos os públicos:

<http://fvcb.com.br/?p=12137>



Cao Guimarães, *Gambiarra 17*, 2005.

Coleção Artistas Contemporâneos, Fundação Vera Chaves Barcellos.

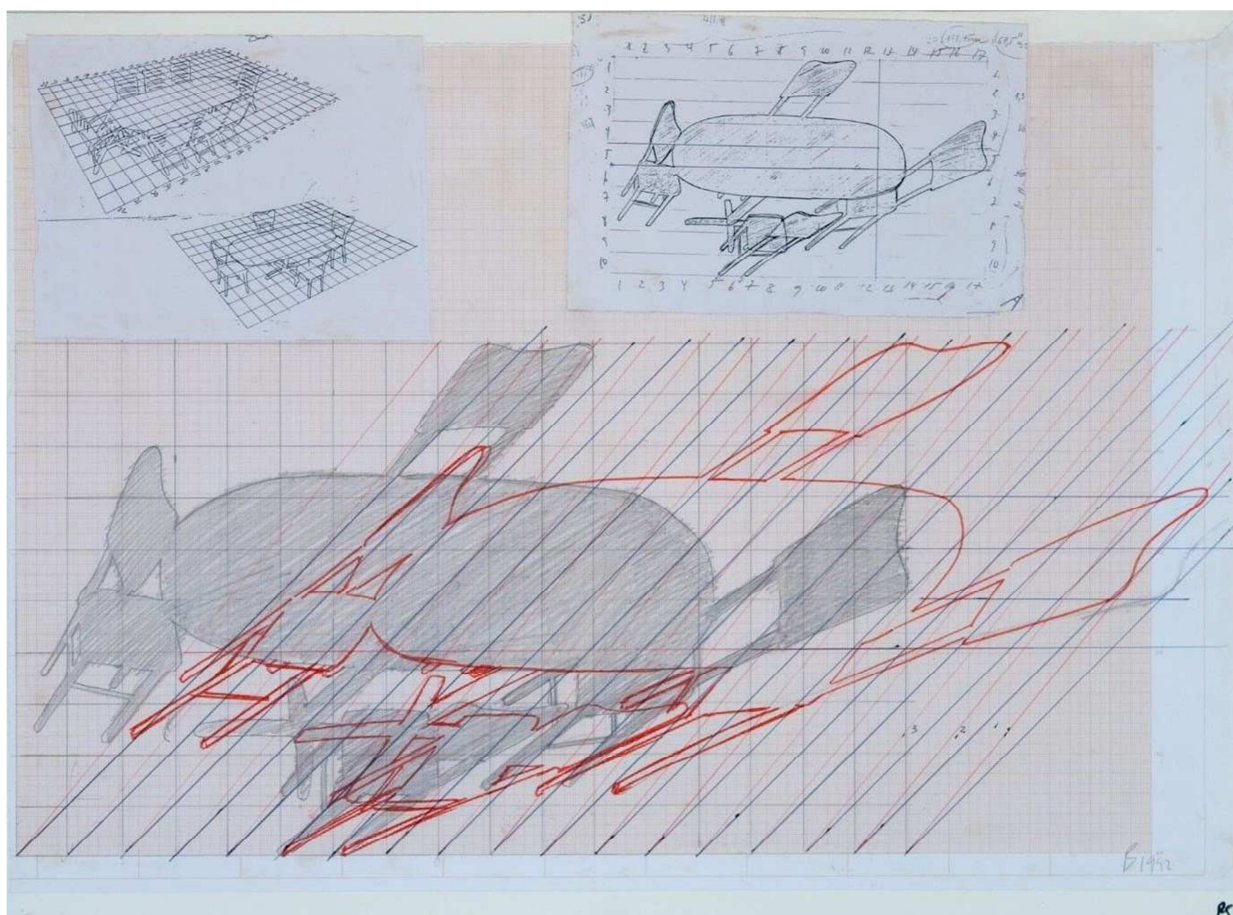
Orientação 9:

Rede Virtual de Ensino de Arte

Com o intuito de lançar questões que circundam esta nova realidade que estamos vivendo no nosso cotidiano, elaboramos um material de apoio para educadores, das mais diversas áreas. A partir do olhar de nossa equipe, indicaremos semanalmente uma obra presente no Acervo da Fundação, juntamente com uma proposta de atividade a ser pensada e realizada em conjunto com seus estudantes à distância. Convidamos vocês, educadores, a construir conosco novas propostas de atividades e a compartilharem os registros destas através das hashtags **#EducativoFVCB** e **#FVCBemRede**.

Faça o Download do arquivo com as propostas de atividades que o Educativo da FVCB preparou para todos os públicos:

<http://fvcb.com.br/?p=12137>



Regina Silveira, *In Absentia Stretched, Desenho preparatório 1*, 1992. Colagem e desenho sobre papel milimetrado 54,5cm x

72cm x 3,3cm Coleção Artistas Contemporâneos, Fundação Vera Chaves Barcellos.

Orientação 10:

Rede Virtual de Ensino de Arte

Com o intuito de lançar questões que circundam esta nova realidade que estamos vivendo no nosso cotidiano, elaboramos um material de apoio para educadores, das mais diversas áreas. A partir do olhar de nossa equipe, indicaremos semanalmente uma obra presente no Acervo da Fundação, juntamente com uma proposta de atividade a ser pensada e realizada em conjunto com seus estudantes à distância. Convidamos vocês, educadores, a construírem conosco novas propostas de atividades e a compartilharem os registros destas através das hashtags **#EducativoFVCB** e **#FVCBemRede**.

Faça o Download do arquivo com as propostas de atividades que o Educativo da FVCB preparou para todos os públicos:

<http://fvcb.com.br/?p=12137>



Gross, *Sem título*, 1979, Xerografia.

Coleção Artistas Contemporâneos, Fundação Vera Chaves Barcellos.

Orientação 11:

Rede Virtual de Ensino de Arte

Com o intuito de lançar questões que circundam esta nova realidade que estamos vivendo no nosso cotidiano, elaboramos um material de apoio para educadores, das mais diversas áreas. A partir do olhar de nossa equipe, indicaremos semanalmente uma obra presente no Acervo da Fundação, juntamente com uma proposta de atividade a ser pensada e realizada em conjunto com seus estudantes à distância. Convidamos vocês, educadores, a construir conosco novas propostas de atividades e a compartilharem os registros destas através das hashtags **#EducativoFVCB** e **#FVCBemRede**.

Faça o Download do arquivo com as propostas de atividades que o Educativo da FVCB preparou para todos os públicos:

<http://fvcb.com.br/?p=12137>



Silvio Nunes Pinto, *Sem título*, s/d. Cadeiras entalhadas em madeira..Coleção Artistas Contemporâneos, Fundação Vera Chaves Barcellos.

Orientação 12:

Rede Virtual de Ensino de Arte

Com o intuito de lançar questões que circundam esta nova realidade que estamos vivendo no nosso cotidiano, elaboramos um material de apoio para educadores, das mais diversas áreas. A partir do olhar de nossa equipe, indicaremos semanalmente uma obra presente no Acervo da Fundação, juntamente com uma proposta de atividade a ser pensada e realizada em conjunto com seus estudantes à distância. Convidamos vocês, educadores, a construir conosco novas propostas de atividades e a compartilharem os registros destas através das hashtags **#EducativoFVCB** e **#FVCBemRede**.

Faça o Download do arquivo com as propostas de atividades que o Educativo da FVCB preparou para todos os públicos:

<http://fvcb.com.br/?p=12137>



Clóvis Dariano, *Quando o objeto cria personagens alegóricos*, 1970 -

2016 Fotografia a cores 62,7 x 42,2 cm.

Coleção Artistas Contemporâneos, Fundação Vera Chaves Barcellos.

Orientação 13:

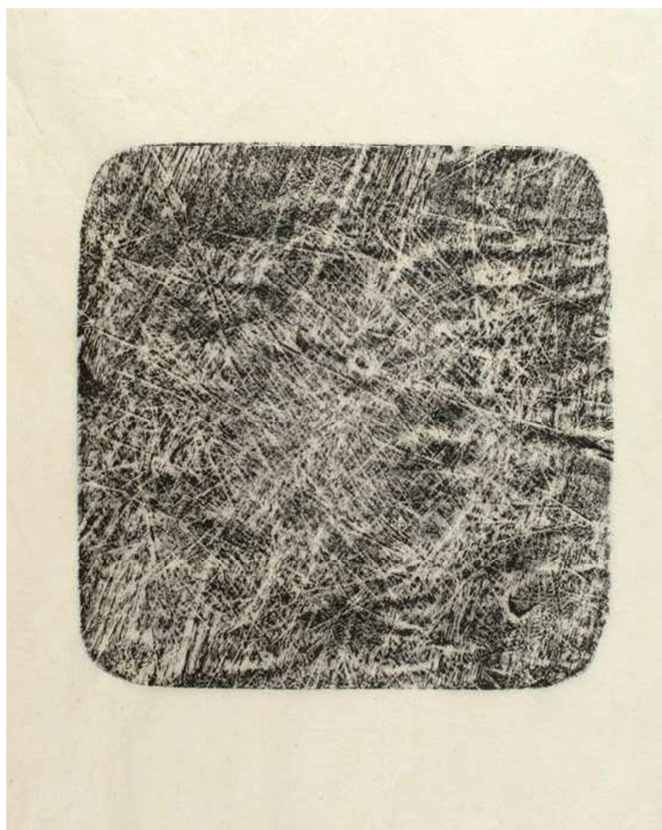
Rede Virtual de Ensino de Arte

Com o intuito de lançar questões que circundam esta nova realidade que estamos vivendo no nosso cotidiano, elaboramos um material de apoio para educadores, das mais diversas áreas. A partir do olhar de nossa equipe, indicaremos semanalmente uma obra presente no Acervo da Fundação, juntamente com uma proposta de atividade a ser pensada e realizada em conjunto com seus estudantes à distância.

Convidamos vocês, educadores, a construir conosco novas propostas de atividades e a compartilhar os registros destas através das hashtags **#EducativoFVCB** e **#FVCBemRede**.

Faça o Download do arquivo com as propostas de atividades que o Educativo da FVCB preparou para todos os públicos:

<http://fvcb.com.br/?p=12137>



Marlies Ritter, *Registros*, 1998.

Xilogravura, impressão de tábua de cortar pão.

Coleção Artistas Contemporâneos, Fundação Vera Chaves Barcellos

Orientação 14:

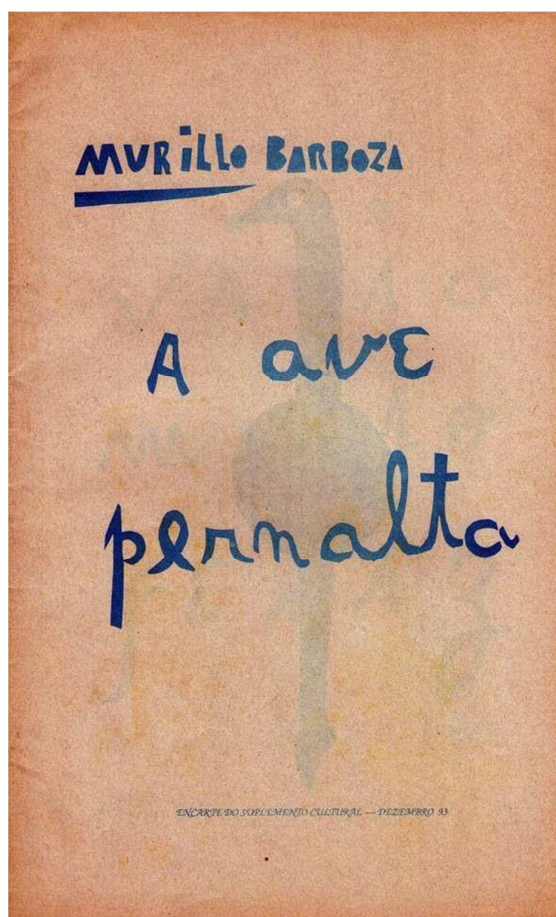
Rede Virtual de Ensino de Arte

Com o intuito de lançar questões que circundam esta nova realidade que estamos vivendo no nosso cotidiano, elaboramos um material de apoio para educadores, das mais diversas áreas. A partir do olhar de nossa equipe, indicaremos semanalmente uma obra presente no Acervo da Fundação, juntamente com uma proposta de atividade a ser pensada e realizada em conjunto com seus estudantes à distância.

Convidamos vocês, educadores, a construir conosco novas propostas de atividades e a compartilharem os registros destas através das hashtags **#EducativoFVCB** e **#FVCBemRede**.

Faça o Download do arquivo com as propostas de atividades que o Educativo da FVCB preparou para todos os públicos:

<http://fvcb.com.br/?p=12137>



Murillo Barboza, *A Ave Pernalta*, 1993.

Livro de artista, 27,5 x 17,1cm.

Coleção Artistas Contemporâneos, Fundação Vera Chaves Barcellos

Orientação 15:

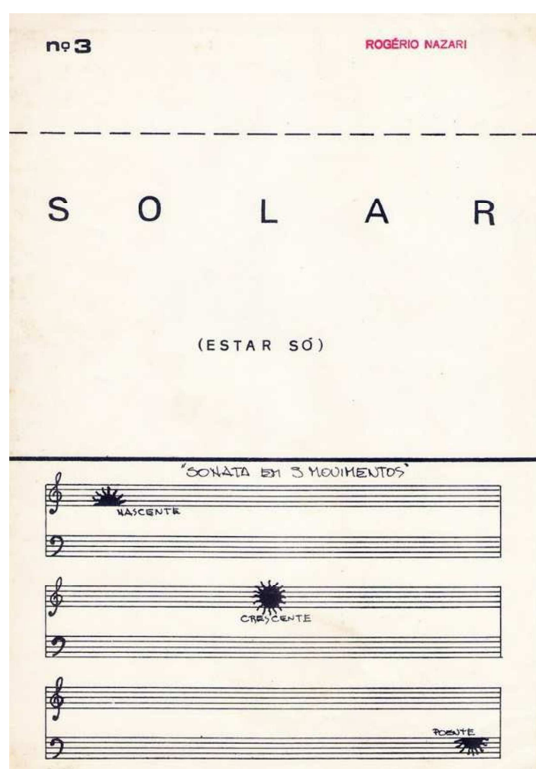
Rede Virtual de Ensino de Arte

Com o intuito de lançar questões que circundam esta nova realidade que estamos vivendo no nosso cotidiano, elaboramos um material de apoio para educadores, das mais diversas áreas. A partir do olhar de nossa equipe, indicaremos semanalmente uma obra presente no Acervo da Fundação, juntamente com uma proposta de atividade a ser pensada e realizada em conjunto com seus estudantes à distância.

Convidamos vocês, educadores, a construir conosco novas propostas de atividades e a compartilharem os registros destas através das hashtags **#EducativoFVCB** e **#FVCBemRede**.

Faça o Download do arquivo com as propostas de atividades que o Educativo da FVCB preparou para todos os públicos:

<http://fvcb.com.br/?p=12137>



Rogério Nazari, *Solar (Estar Só)*
1980

Coleção Artistas Contemporâneos, Fundação Vera Chaves Barcellos

Orientação 16:

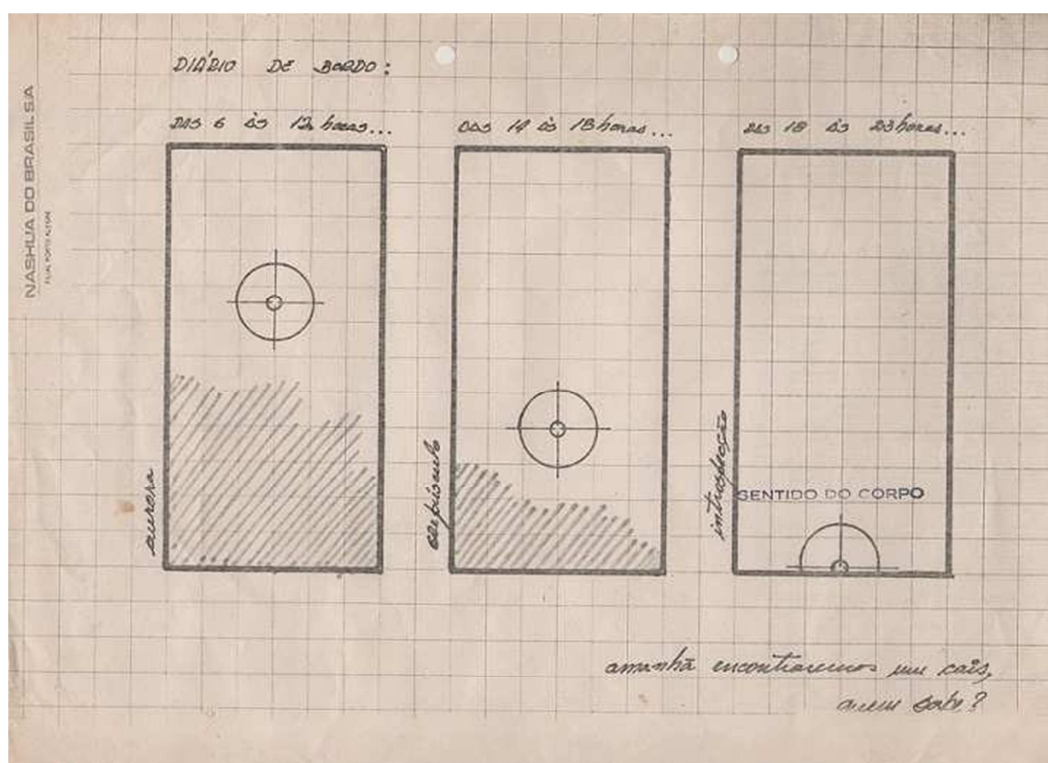
Rede Virtual de Ensino de Arte

Com o intuito de lançar questões que circundam esta nova realidade que estamos vivendo no nosso cotidiano, elaboramos um material de apoio para educadores, das mais diversas áreas. A partir do olhar de nossa equipe, indicaremos semanalmente uma obra presente no Acervo da Fundação, juntamente com uma proposta de atividade a ser pensada e realizada em conjunto com seus estudantes à distância.

Convidamos vocês, educadores, a construir conosco novas propostas de atividades e a compartilhar os registros destas através das hashtags **#EducativoFVCB** e **#FVCBemRede**.

Faça o Download do arquivo com as propostas de atividades que o Educativo da FVCB preparou para todos os públicos:

<http://fvcb.com.br/?p=12137>



Heloísa Schneiders da Silva, *Diário de Bordo*
Série *Sentidos do Corpo*
Década de 80

Coleção Artistas Contemporâneos, Fundação Vera Chaves Barcellos

Orientação 17:

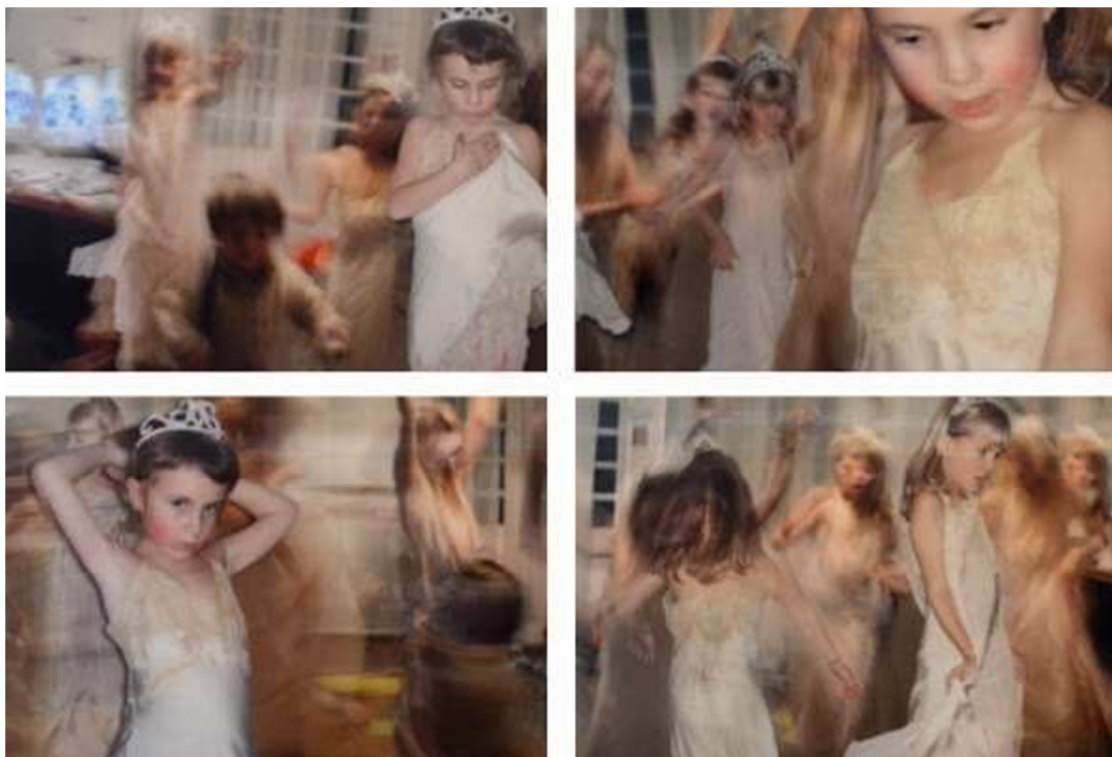
Rede Virtual de Ensino de Arte

Com o intuito de lançar questões que circundam esta nova realidade que estamos vivendo no nosso cotidiano, elaboramos um material de apoio para educadores, das mais diversas áreas. A partir do olhar de nossa equipe, indicaremos semanalmente uma obra presente no Acervo da Fundação, juntamente com uma proposta de atividade a ser pensada e realizada em conjunto com seus estudantes à distância.

Convidamos vocês, educadores, a construir conosco novas propostas de atividades e a compartilhar os registros destas através das hashtags **#EducativoFVCB** e **#FVCBemRede**.

Faça o Download do arquivo com as propostas de atividades que o Educativo da FVCB preparou para todos os públicos:

<http://fvcb.com.br/?p=12137>



Begoña
Egurbide
Princesas
2003
Fotografia lenticular

Coleção Artistas Contemporâneos, Fundação Vera Chaves Barcellos

Orientação 18:

Rede Virtual de Ensino de Arte

Com o intuito de lançar questões que circundam esta nova realidade que estamos vivendo no nosso cotidiano, elaboramos um material de apoio para educadores, das mais diversas áreas. A partir do olhar de nossa equipe, indicaremos semanalmente uma obra presente no Acervo da Fundação, juntamente com uma proposta de atividade a ser pensada e realizada em conjunto com seus estudantes à distância.

Convidamos vocês, educadores, a construir conosco novas propostas de atividades e a compartilhar os registros destas através das hashtags **#EducativoFVCB** e **#FVCBemRede**.

Faça o Download do arquivo com as propostas de atividades que o Educativo da FVCB preparou para todos os públicos:

<http://fvcb.com.br/?p=12137>



Carlos Asp
Breves
Memórias
1976

Caixa de papelão recortada com colagem e desenho

Coleção Artistas Contemporâneos, Fundação Vera Chaves

Barcellos

Orientação 19:

Rede Virtual de Ensino de Arte

Com o intuito de lançar questões que circundam esta nova realidade que estamos vivendo no nosso cotidiano, elaboramos um material de apoio para educadores, das mais diversas áreas. A partir do olhar de nossa equipe, indicaremos semanalmente uma obra presente no Acervo da Fundação, juntamente com uma proposta de atividade a ser pensada e realizada em conjunto com seus estudantes à distância.

Convidamos vocês, educadores, a construir conosco novas propostas de atividades e a compartilhar os registros destas através das hashtags **#EducativoFVCB** e **#FVCBemRede**.

Faça o Download do arquivo com as propostas de atividades que o Educativo da FVCB preparou para todos os públicos:

<http://fvcb.com.br/?p=12137>



Lenir de Miranda

Da torradeira como páginas,
1995 Torradeira e desenhos a cores

Coleção Artistas Contemporâneos, Fundação Vera Chaves Barcellos

Orientação 20:

Rede Virtual de Ensino de Arte

Com o intuito de lançar questões que circundam esta nova realidade que estamos vivendo no nosso cotidiano, elaboramos um material de apoio para educadores, das mais diversas áreas. A partir do olhar de nossa equipe, indicaremos semanalmente uma obra presente no Acervo da Fundação, juntamente com uma proposta de atividade a ser pensada e realizada em conjunto com seus estudantes à distância.

Convidamos vocês, educadores, a construir conosco novas propostas de atividades e a compartilharem os registros destas através das hashtags **#EducativoFVCB** e **#FVCBemRede**.

Faça o Download do arquivo com as propostas de atividades que o Educativo da FVCB preparou para todos os públicos:

<http://fvcb.com.br/?p=12137>



Berna Reale

Cantando na Chuva, 2014

Still do vídeo, impressão em papel

Kodak *professional endura* fosco
refilado

Coleção Artistas Contemporâneos, Fundação Vera Chaves Barcellos

Orientação 21:

Rede Virtual de Ensino de Arte

Com o intuito de lançar questões que circundam esta nova realidade que estamos vivendo no nosso cotidiano, elaboramos um material de apoio para educadores, das mais diversas áreas. A partir do olhar de nossa equipe, indicaremos semanalmente uma obra presente no Acervo da Fundação, juntamente com uma proposta de atividade a ser pensada e realizada em conjunto com seus estudantes à distância.

Convidamos vocês, educadores, a construir conosco novas propostas de atividades e a compartilhar os registros destas através das hashtags **#EducativoFVCB** e **#FVCBemRede**.

Faça o Download do arquivo com as propostas de atividades que o Educativo da FVCB preparou para todos os públicos:

<http://fvcb.com.br/?p=12137>



Mara Alvares

War, da série *Pinturas Urgentes*,
2003 Fotografia a cores
75,5 x 51cm

Coleção Artistas Contemporâneos Fundação Vera Chaves Barcellos